



MEERJARENPLAN 2026-2031



**GERAARDS
BERGEN**

Inhoudsopgave

Inleiding	3
1. Strategische nota	6
1.1. Beleidsverklaring.....	6
1.1.1 De kracht van Geraardsbergen: samen doen, samen groeien	6
1.1.2 Financiële kerncijfers	15
1.1.3 Doelstellingenboom.....	16
1.2. Overzicht met beschrijving van alle beleidsdoelstellingen	22
Beleidsdoelstelling: Schitterend Geraardsbergen	22
Beleidsdoelstelling: Veilig Geraardsbergen.....	23
Beleidsdoelstelling: Ondernemend Geraardsbergen	23
Beleidsdoelstelling: Iedereen mee	23
Beleidsdoelstelling: Warm en verbindend Geraardsbergen.....	24
Beleidsdoelstelling: Klantgericht Geraardsbergen.....	24
1.3. Omschrijving prioritaire acties met verwachte ontvangsten en uitgaven.....	25
1.4. Verwijzing naar overzicht alle beleidsdoelstellingen, actieplannen en acties met ramingen....	36
2. Financiële nota.....	37
2.1 Financieel doelstellingenplan – schema M1	37
2.2 Staat van het financieel evenwicht – schema M2	39
2.3 Overzicht van de kredieten – schema M3	43
3. Toelichting	45
3.1. Uitgaven en ontvangsten volgens de beleidsdomeinen – schema T1	45
3.2. Uitgaven en ontvangsten volgens de economische indeling – schema T2	47
3.3. Evolutie van de financiële schulden – schema T3	54
3.4. Overzicht van de investeringen.....	56
3.5. Beschrijving van de financiële risico's.....	60
3.6. Overzicht van de personeelsinzet	67
3.6.1. Algemene grondslagen.....	67
3.6.2. Cijfers personeelsinzet.....	68
3.6.3. Externe factoren	72
3.7. Overzicht van de verbonden entiteiten.....	73
3.8. Beschrijving van de grondslagen en assumpties	75
3.9. Plaats waar documentatie bij het meerjarenplan beschikbaar is	83
3.10. Andere relevante toelichtende informatie	84

Inleiding

Algemeen

Het meerjarenplan vormt het **strategische kompas** voor het lokaal bestuur.

Het bevat de **beleidskeuzes van het bestuur en de financiële vertaling ervan voor een periode van 6 jaar**. Het decreet van 22 december 2017 over het lokaal bestuur bepaalt dat de meerjarenplannen van de lokale besturen starten in het tweede jaar na de lokale verkiezingen en dat ze lopen tot het einde van het jaar na de daaropvolgende verkiezingen. Dit meerjarenplan wordt dus opgemaakt voor de periode van 2026 tot en met 2031.

Het is een beleidsdocument waarin we onze **doelstellingen en prioriteiten** vastleggen. Dit plan geeft richting aan alle beleidsdomeinen en vertaalt onze ambities in concrete acties en financiële keuzes. De evaluatie van de uitvoering gebeurt in de opvolgingsrapportering en jaarrekening.

De opmaak van het meerjarenplan 2026-2031 was een **complexe evenwichtsoefening**. Enerzijds wilden we inspelen op de vele strategische uitdagingen waarmee ons lokaal bestuur te maken heeft. Anderzijds moesten we rekening houden met een reeks externe factoren die onze beleidsruimte aanzienlijk beperkten. Dit alles met voortdurende aandacht voor het realiseren van een structureel gezond financieel evenwicht.

Omgevingsanalyse, inspiratienota en inspraakavond mandatarissen als basis

Er werd een inspiratienota opgemaakt met betrokkenheid van alle diensten. De inspiratienota 2026-2031 vertrekt van een **omgevingsanalyse** en een **SWOT-analyse** (sterktes, zwaktes, opportuniteiten en bedreigingen), waarin de uitdagingen waarvoor we staan en de context waarin deze uitdagingen zich manifesteren, worden beschreven en gedefinieerd.

Tevens werden de mandatarissen betrokken en gehoord tijdens een inspraakavond.

De duurzame ontwikkelingsdoelstellingen van VVSG werden geïntegreerd in de omgevingsanalyse. Hiermee geven we ons beleid dus een internationale en duurzame dimensie.



Onderdelen van het meerjarenplan

Het meerjarenplan bestaat uit een strategische nota, een financiële nota en een toelichting en wordt opgemaakt binnen het regelgevend kader over de beleids- en beheerscyclus voor lokale besturen. Voor de opmaak van het meerjarenplan 2026-2031 gelden er aangepaste regels en schema's, om de lees- en bruikbaarheid van het rapport te verbeteren.

De **strategische nota** van het meerjarenplan bevat drie onderdelen:

- een beleidsverklaring,
- een overzicht van alle beleidsdoelstellingen,
- een beschrijving van de prioritaire acties (de totale verwachte uitgaven en ontvangsten per actie).

De beleidsverklaring is nieuw: ze biedt de raadsleden een beknopte en leesbare synthese van de belangrijkste aspecten van het geplande beleid en een overzicht van de financiële kerncijfers.

In de **financiële nota** van het meerjarenplan wordt de financiële vertaling van de beleidsopties van de strategische nota weergegeven en wordt verduidelijkt hoe het financiële evenwicht wordt gehandhaafd:

- overzicht van de verwachte uitgaven en ontvangsten per beleidsdoelstelling,
- staat van het financieel evenwicht,
- overzicht van de kredieten.

De **toelichting** van het meerjarenplan bevat alle informatie over de verrichtingen in het meerjarenplan die relevant zijn voor de raadsleden om met kennis van zaken een beslissing te kunnen nemen.

Bij het meerjarenplan hoort ook de bijhorende **documentatie**. Die documentatie bevat meer gedetailleerde gegevens en achtergrondinformatie die de raadsleden in staat moet stellen om de meer gebalde informatie in het meerjarenplan beter te kunnen interpreteren.

De raadsleden zullen het rapport van het meerjarenplan 2026-2031 en de bijhorende documentatiebundel ontvangen.

Missie & visie: het DNA van de Giesbaargse medewerker

In ons lokaal bestuur volgen de projecten en realisaties elkaar in sneltempo op. Het doel? Een beter en aangenamer Geraardsbergen. De leidraad? Onze missie en visie natuurlijk!

Onze **vernieuwde missie**: Lokaal Bestuur Geraardsbergen is er voor ál haar burgers en iedereen die een link heeft met onze stad: ondernemers, bezoekers, verenigingen, medewerkers ... In alles wat we doen staat hun welzijn centraal. We luisteren naar hun noden en zoeken samen naar een oplossing op maat. We communiceren eerlijk en open. Onze projecten en beslissingen houden Geraardsbergen in beweging, vandaag én voor de toekomstige generaties.

Onze **vernieuwde visie**: Samen met de burger bouwt Lokaal Bestuur Geraardsbergen elke dag aan een warme en bruisende stad waar het fijn is om te wonen, te werken en te ontspannen. Een Geraardsbergen waar iedereen zich thuis en welkom voelt en waar mensen hun talenten kunnen ontplooien.

1. Strategische nota

De strategische nota van het meerjarenplan geeft, net zoals vroeger, een beschrijving van de prioritaire acties (en de beleidsdoelstelling waarin deze acties kaderen) en de beleidsopties van het bestuur. Hiermee laat deze toe te sturen op hoofdlijnen en te focussen op die aspecten van het financieel beleid die essentieel zijn.

De focus ligt echter niet langer alleen op de prioritaire acties. De strategische nota bevat namelijk voortaan ook een beleidsverklaring en een overzicht van alle beleidsdoelstellingen.

1.1. Beleidsverklaring

De beleidsverklaring vertrekt vanuit de politieke visie van het bestuur en plaatst de beleidskeuzes die het bestuur maakt op de voorgrond.

De beleidsverklaring biedt de raadsleden een beknopte en leesbare synthese van de belangrijkste aspecten van het geplande beleid en een overzicht van de financiële kerncijfers. Ze kan worden beschouwd als een managementsamenvatting van het meerjarenplan.

1.1.1 De kracht van Geraardsbergen: samen doen, samen groeien

Inleiding

Van de iconische Muur tot de levendige dorpskernen, van de Dender tot de Bosberg: Geraardsbergen ademt geschiedenis, natuur en gemeenschap. Maar bovenal is het een stad van mensen. Mensen die zich inzetten voor hun buurt, hun vereniging, hun onderneming. Mensen die trots zijn en samenbouwen aan de toekomst van hun stad.

Voor het meerjarenplan 2026–2031 hebben we geluisterd naar onze inwoners én onze organisatie. We voerden een interne omgevingsanalyse uit via een draaiboek voor discussies per stadsdienst en een teamdag, zodat de ideeën en prioriteiten van onze stadsdiensten konden worden meegenomen. Daarnaast hielden we een externe omgevingsanalyse via een brede burgerbevraging, die ons toeliet om de meningen en ervaringen van onze inwoners te verzamelen. Ook tijdens een inspraakavond met onze mandatarissen, gebaseerd op het bestuursakkoord en de inspiratienota, werden belangrijke inzichten gedeeld. Thema's zoals mobiliteit, veiligheid, leefbaarheid, duurzaamheid en sociale verbondenheid kwamen duidelijk naar voren en vormen de basis van ons beleid. Via projecten zoals Stadsmakers zetten inwoners hun ideeën om in concrete initiatieven: gevelbanken, buurttuinen en buurtfeesten.

Geraardsbergen kiest ervoor uitdagingen zoals klimaatverandering, technologische evoluties en sociale kwetsbaarheid aan te pakken met verbinding, daadkracht en vertrouwen. Samen met inwoners, verenigingen en ondernemers bouwen we aan een stad waar luisteren, plannen en doen centraal staan.

Onze visie is helder: een schitterend, veilig, ondernemend, sociaal en warm Geraardsbergen. Een stad waar mensen graag wonen, werken en elkaar ontmoeten. Een stad die inspireert, verbindt en vooruitgaat. Samen maken we van Geraardsbergen een stad om trots op te zijn.

Net zoals de ons omliggende gemeenten wordt Geraardsbergen op financieel vlak geïmpacteerd door:

- **Stijgende personeelskosten** door aanhoudende indexeringen.
- **Toename individuele hulpverlening gelet op relatief meer kwetsbare groepen**, vooral door hogere leefloonuitgaven (in kader van beperking werkloosheid in de tijd).
- **Pensioenlasten voor vastbenoemden** blijven exponentieel stijgen.
- **De stijgende bouw- en onderhoudskosten**
 - De realisatie van bouwprojecten wordt steeds duurder, waardoor een zorgvuldige afweging en prioritering binnen het lokaal bestuur noodzakelijk wordt.
 - Ook de onderhoudskosten nemen toe, onder meer door de veroudering van het patrimonium en de algemene prijsstijgingen op de markt.
- **Daling van Aanvullende Personen Belasting-inkomsten:**
 - Oorzaken:
 - Lagere opbrengsten in aanslagjaar 2024. Deze trend wordt doorgetrokken in de komende jaren.
 - Federale belastingverlaging vanaf 2030, voornamelijk door verhoging belastingvrije som.

Vlaamse maatregelen

- **Gemeentefonds** blijft groeien met 3,5% per jaar, maar zonder bijsturing van verdeling (Geraardsbergen ontvangt ongeveer ± € 300 per inwoner uit het Gemeentefonds, in tegenstelling tot ± € 1.400 per inwoner voor grotere steden, wat leidt tot een structureel nadeel).
- **Openruimtefonds** groeit, met focus op de landelijke gemeenten en kleine steden.
- Vanaf 2026 **wordt een extra subsidie voor 'Uitdijende effecten grootstad'** toegekend om de uitdagingen op het gebied van integratie, huisvesting, onderwijs en mobiliteit aan te pakken.
- **Stopzetting van Eliacompensatie** vanaf 2027.
- **Compensaties energiedividenden verdwijnt** vanaf 2027.
- **Lokaal Energie- en Klimaatpact:** nog beperkte middelen in 2026, daarna vallen deze volledig weg.
- **De tussenkomst in de responsabiliseringsbijdrage** (subsidie pensioenlasten) daalt vanaf 2027.

Federale maatregelen

- **Pensioenmaatregelen:**
 - De financiële impact op lokale besturen is nog onzeker. De federale regering voert een bonus-malus systeem in voor pensioenen vanaf 2026. Los van de financiële impact, volgt hier eveneens uit dat de wijzigingen in pensioenrechten en -leeftijd kunnen leiden tot een moeilijker personeelsplanning.
- **Beperking werkloosheidsuitkering:**
 - Hogere leefloonuitgaven voor OCMW's.
 - Hiertegenover staan tijdelijke federale compensaties voor de leefloonuitgaven, maar ook voor de personeelsinzet en voor extra stimulans voor duurzame tewerkstelling.
- **Federale belastingverlaging:**
 - Grote impact op aanvullende personenbelasting (APB) vanaf 2030.
 - Structureel verlies aan inkomsten voor Geraardsbergen.

De combinatie van stijgende uitgaven en dalende inkomsten vormt een ernstige structurele uitdaging voor het lokaal bestuur van Geraardsbergen. Zowel Vlaamse als federale maatregelen hebben directe en indirecte impact op de financiële slagkracht van de stad. Strategische keuzes en bijstellingen in het beleid zijn noodzakelijk om deze uitdagingen het hoofd te bieden.

Onze koers die het bestuur wil varen, is dan ook helder en consequent:

- Geen verhoging van de aanvullende personenbelasting.
- Geen verhoging van de opcentiemen op de onroerende voorheffing.
- Geen ontslagen.
- Geen stijgende schuldgraad.

We hebben één uitgangspunt: de tering naar de nering zetten.

Schitterend Geraardsbergen – Een stad om fier op te zijn

We investeren in de aantrekkelijkheid van onze stadskern en dorpskernen. Met toegankelijke haltes, aantrekkelijke winkelstraten, herinrichting van het stationsplein en kwaliteitsvolle schoolomgevingen maken we van Geraardsbergen een stad om trots op te zijn. We zorgen, binnen het voorziene budget, zo optimaal mogelijk voor nette straten, goed onderhouden wegen, parken en grachten, en bestrijden actief zwerfvuil en sluikstort. Tegelijkertijd investeert de stad gericht in meer energie-efficiëntie en een toekomstgericht patrimoniumbeheer, afgestemd op de beschikbare middelen.

- **Masterplan stadscentrum:** De heraanleg van de winkelstraten, het stationsplein en parking De Kriebel zorgen voor een aangename beleving voor bewoners, handelaars en bezoekers. Denk aan de nieuwe inrichting van het **Stationsplein**, waar voetgangers en fietsers meer ruimte krijgen, en de winkelstraten die inzetten op beleving voor meer bezoekers en een levendiger handelscentrum.
- **Leegstand aanpakken:** Met een leegstandsheffing op handelspanden stimuleren we eigenaars om hun panden opnieuw te activeren.
- **Wij investeren in de heraanleg van Parking De Kriebel als strategische randparking:** door de vroegere sporthal te saneren en te vervangen door een duurzame, vergroende parkeerinfrastructuur.
- Het stadsbestuur kocht de voormalige CM-site aan de Zakkaai om veiligheids-, sanerings- en herontwikkelingskansen te verzekeren. We zetten in op een gecontroleerde sloop en tijdelijke invullingen waaronder **een parkeeroplossing in samenspraak met het project 'Geraardsbergen aan boord'**.
- **Site Den Bleek:** Hier creëren we een landschapspark met een opgewaardeerd Dokhuis als bruisende ontmoetingsplek. Dit wordt een trekpleister voor jong en oud met horeca en gemeenschapsactiviteiten.
- **Dorpskernen in de lift:** We plannen ruimte voor het verenigingsleven in onze deelgemeenten zodat het gemeenschapsleven er kan bloeien: **Buurthuis Schendelbeke en omvorming van de kerk in Smeerebbe tot buurthuis, heraanleg van het plein in Moerbeke** en opwaardering van het **plein in Goferdinge**. Daarnaast plannen we de inrichting van een locatie waar het verenigingsleven in Moerbeke zich verder kan ontplooiën.
- **Duurzaam patrimoniumbeheer:** We investeren in ons bouwkundig erfgoed. Zo krijgt het **Vincentgebouw (Kunstacademie)** een nieuw dak en wordt het **Abtenhuis** met respect voor erfgoedwaarde gerestaureerd. Ook het **stadhuis** en de **Bosbergsite** worden aangepakt.
- **Woonkwaliteit verbeteren:** Via conformiteitsattesten, aanpak van leegstand en een geïntegreerd woon- en energieloket ondersteunen we inwoners bij het verbeteren van hun woning. Dit is cruciaal in een stad met een kwetsbaar woonprofiel.
- **Vergroening en nethheid:** We investeren in het onderhoud van wegen, grachten en parken, en pakken zwerfvuil en sluikstort aan met gerichte campagnes.
- We ontwikkelen **een strategisch vastgoedplan** waarin we de visie en het beheer van ons patrimonium vastleggen.

- Via een **Ruimtelijke Uitvoeringsplan** wordt verder ingezet **op verdichting en hoger bouwen** maar steeds met toetsing op de draagkracht en leefbaarheid van de betrokken deelgemeenten.
- Wij zetten sterk in op sensibiliseringscampagnes én een gefaseerde uitvoering van het **lokaal klimaatactieplan**, zodat maatregelen stapsgewijs ingebed raken in alle beleidsdomeinen en de gemeenschap actief wordt betrokken bij mitigatie en adaptatie.
- We blijven verder inzetten op het **Lokaal Mobiliteits- en fietsbeleidsplan**, een beleidskoers die modal shift, bereikbaarheid, verkeersveiligheid en leefbare publieke ruimte combineert, met concrete acties om de doorstroming, fiets- en voetgangersinfrastructuur en parkeerstrategie op elkaar af te stemmen.
- **Trage wegen en fietspaden**: We investeren in veilige fietsverbindingen, zoals de **Vierbunderweg**, en pakken het onderhoud van bestaande fietspaden aan.
- Het **tragewegenplan** wordt gefaseerd uitgevoerd, zodat wandelaars en fietsers zich veilig kunnen verplaatsen, ook tussen de deelgemeenten.
- Met de goedkeuring van **het kerkenbeleidsplan 2026-2031** starten we een traject om waardevolle kerkgebouwen te onderzoeken op neven- of volledige herbestemming, als antwoord op veranderende maatschappelijke noden en gericht op duurzame ruimtelijke en maatschappelijke meerwaarde.
- Wij werken verder aan de **vergroening en verfraaiing van alle begraafplaatsen**, met attentie voor bodembedekkende beplanting, seizoensgebonden bloembollen en ontharding van verhard oppervlak, zodat deze rustplaatsen respectvol, toegankelijk en ecologisch waardevol zijn.
- Via een **gerichte communicatiestrategie** willen we het **stadscentrum promoten** en de **aantrekkingskracht verhogen**, gericht op het versterken van positieve percepties, het stimuleren van bezoeken en het ondersteunen van lokale economie en sociale levendigheid.

Wat dit betekent voor de Geraardsbergenaar:

- Een aangenamere leefomgeving met meer groen, rust en beleving.
- Meer kansen voor ontmoeting, handel en gemeenschapsvorming.
- Een stad die haar erfgoed koestert én toekomstgericht bouwt.

Veilig Geraardsbergen – Een stad waar je je thuis en beschermd voelt

Veiligheid is een basisvoorwaarde voor een leefbare stad. In Geraardsbergen zetten we in op een veilige omgeving, zowel op straat als in het verkeer, en op een doordacht waterbeheer. We willen dat elke inwoner – jong of oud – zich veilig voelt in zijn buurt, op weg naar school of tijdens een avondwandeling.

- **Versterking van het politiekorps:** Wij ondersteunen onze lokale politie door een hogere betoelaging en een sterk partnerschap, zodat zij met voldoende middelen en menskracht de veiligheid, nabijheid en dienstverlening aan de burger kunnen garanderen.
- **Camerabewaking:** Het cameraschild wordt verder uitgebouwd. Het centrum en gevoelige zones worden beter bewaakt door toezichtscamera's. Deze camerabewaking helpt de politie bij het opsporen van criminaliteit en het verbeteren van verkeersveiligheid. Het ondersteunt hen ook in hun toezichtstaak en moet bijdragen tot een veiliger openbaar domein. Er wordt camerabewaking voorzien op de site Den Bleek. Ook een mobiele ANPR-camera zal voorzien worden.
- De hulpverleningszone investeert de komende jaren **in een nieuwe, moderne loods voor de brandweer** die voldoet aan de hoogste normen van veiligheid, efficiëntie en duurzaamheid. Zo dragen we bij aan een toekomstgerichte hulpverleningszone die inzet op betrouwbare dienstverlening.
- Via het **Buurtinformatienetwerk (BIN)** in Geraardsbergen wordt de samenwerking tussen burgers en politie versterkt om de buurt veiliger te maken. Via snelle informatie-uitwisseling worden verdachte situaties sneller gemeld en opgevolgd.
- Om **de digitale weerbaarheid van de stadsdiensten** te garanderen, investeren we verder in ICT-beveiliging. Zo beschermen we onze gegevens, versterken we de continuïteit van de dienstverlening en zorgen we voor een betrouwbare en veilige digitale werkomgeving voor medewerkers en burgers.
- We vernieuwen we **het oproepsysteem in de woonzorgcentra Maretak en Populier**. Deze modernisering verhoogt de veiligheid en het comfort van bewoners, ondersteunt het zorgpersoneel in hun dagelijkse werking en garandeert een snelle en efficiënte hulpverlening wanneer dat nodig is.
- **Zwerfvuil en sluikstort:** Wij blijven sensibiliseren rond netheid in de publieke ruimte en zetten gerichte acties en campagnes op tegen zwerfvuil en sluikstorten, met een duidelijke focus op preventie, gedragsverandering en handhaving oa door aanwezigheid van meer gemeenschapswachten.
- **Verkeersveiligheid rond scholen:** In samenwerking met scholen voeren we verschillende projecten uit.
- Wij investeren **gericht in rioleringsprojecten** om de waterhuishouding te verbeteren, overstromingsrisico's te beperken en de kwaliteit van het oppervlakte- en grondwater te verhogen.
- **Waterbeheersing en overstromingspreventie:** Samen met hogere overheden en burgers zetten we verder in op preventie, protectie en paraatheid tegen de negatieve gevolgen van de klimaatverandering zijnde wateroverlast, hittestress en droogte. Dit doen we door de opmaak van een droogtehemelwaterplan en de verdere uitrol van de 2 werven van T.O.P. Dender (strategisch plan Ruimte voor Water en Groenblauwe Denderflanken) te ondersteunen.
- We werken **een onthardingsvisie** uit om het openbaar domein klimaatbestendig te maken en de leefkwaliteit te verhogen.

Wat dit betekent voor de Geraardsbergenaar:

- Meer veiligheid in de buurt, op schoolroutes en in het verkeer.
- Een stad die inzet op preventie én handhaving.
- Bescherming tegen wateroverlast en een propere leefomgeving.

Ondernemend Geraardsbergen – Ruimte voor initiatief en groei

Een bruisende stad heeft nood aan ondernemerszin, innovatie en werkgelegenheid. Geraardsbergen wil een stad zijn waar ondernemers kansen krijgen, waar lokale producten floreren en waar samenwerking met bovenlokale partners leidt tot duurzame economische groei.

- **Nieuwe KMO-zone en recreatiezone in Nederboelare:** Deze zone biedt ruimte aan lokale ondernemers om te groeien en nieuwe bedrijven aan te trekken. Dit project creëert niet alleen jobs, maar versterkt ook de economische veerkracht van onze regio.
- **Ondersteuning van starters:** Via begeleidingstrajecten, infosessies en samenwerking met partners zoals UNIZO en VOKA helpen we jonge ondernemers bij de opstart van hun zaak. (het startersreglement wordt vernieuwd, startersmateriaal op maat, ...). Wij willen het netwerk tussen ondernemers verder uitbouwen en verduurzamen.
- **Korte keten promoten:** We zetten in op lokale landbouw en korte keten handel.
- **Gebruik van bovenlokale netwerken:** We benutten onze contacten met de provincie, Vlaanderen en Europa om subsidies binnen te halen voor lokale projecten.
- **Socio-economische ontwikkeling van de Denderstreek:** Geraardsbergen neemt actief deel aan intergemeentelijke samenwerkingen om de regio te versterken. Denk aan gezamenlijke mobiliteitsprojecten, toeristische initiatieven en economische clusters die de Denderstreek op de kaart zetten. Geraardsbergen maakt deel uit van de Dender regiowerking om samen maatschappelijke uitdagingen aan te pakken die een lokaal antwoord overstijgen. Door efficiënt en proactief samen te werken, versterken we onze impact en bestuurskracht en creëren we voordelen zoals schaalvergroting, meer subsidies en een grotere invloed op hogere beleidsniveaus.
- **Activering en sociale economie:** Via projecten in de sociale economie bieden we werkervaring aan mensen met een afstand tot de arbeidsmarkt. Denk aan initiatieven zoals **groenonderhoud door sociale tewerkstelling**. De inzet op samenwerking met maatwerkbedrijven kan de tewerkstelling in onze stad alleen maar ten goede komen. We willen de samenwerking met de kringwinkel en de circulaire ondernemingen verder aanmoedigen.
- We zetten verder in op **activering** en willen zoveel mogelijk leefloongerechtigden laten doorstromen naar een tewerkstelling art.60 of indien mogelijk naar de reguliere arbeidsmarkt.
- We zetten in op het vernieuwen van het **lokaal tewerkstellingsplan**.

Wat dit betekent voor de Geraardsbergenaar:

- Meer lokale werkgelegenheid en kansen voor jongeren.
- Een levendig handelscentrum met ruimte voor innovatie en ambacht.
- Een stad die inzet op duurzaamheid, lokale productie en economische veerkracht.

Iedereen mee – Geraardsbergen als zorgzame en inclusieve stad

Het lokaal bestuur bouwt aan een warme, inclusieve en rechtvaardige samenleving.

We bestrijden (kinder)armoede met focus **op onderwijs, werk en huisvesting**. Gezinscoaches en brugfiguren in het onderwijs moeten hiertoe bijdragen. Deze domeinen vormen de kern van een structurele en duurzame armoedebestrijding.

We communiceren helder over projecten **en beschouwen kennis van het Nederlands als de hefboom voor integratie**.

We gaan voor een sociaal verhaal van rechten én plichten.

We kiezen resoluut voor een sociaal beleid dat vertrekt vanuit gelijke kansen, gedeelde verantwoordelijkheid en wederkerigheid. In dit kader zetten we in op een sociaal verhaal waarin rechten en plichten hand in hand gaan. De realiteit vraagt om een krachtig, rechtvaardig en inclusief sociaal beleid. Geraardsbergen moet een stad zijn waar niemand uit de boot valt – zorgzaam, verbonden en solidair.

In Geraardsbergen zorgen we voor alle inwoners, met bijzondere aandacht voor wie het moeilijk heeft. Onze stad kent een sociaal, demografisch en economisch kwetsbaar profiel, wat zich vertaalt in uitdagingen op vlak van armoede, vergrijzing, gezondheid, werkgelegenheid en onderwijs. De combinatie van sociale uitdagingen, economische kwetsbaarheid en een stijgende druk op de dienstverlening en voorzieningen maakt dat onze lokale middelen en capaciteit onder grote druk staat.

Het is duidelijk dat de maximale draagkracht van onze stad is bereikt.

We zetten daarnaast ook sterk in op het welzijn van ouderen. Met onze woonzorgcentra, serviceflats en het dagverblijf zorgen we voor kwaliteitsvolle en warme opvang, maar ook voor kansen tot ontmoeting en verbondenheid. Samen met families en vrijwilligers bouwen we aan een zorgzame stad, waar ouderen zich veilig voelen, actief kunnen blijven deelnemen en volwaardig deel uitmaken van onze gemeenschap.

- **Perinatale Zorg:** We zetten in op vroegtijdige ondersteuning, samenwerking tussen zorg- en welzijnspartners en toegankelijke begeleiding voor (aanstaande) gezinnen.
- **Woonbeleid op maat:** We verbeteren de woningkwaliteit via **conformiteitsattesten**, pakken leegstand aan en ondersteunen inwoners via **het woon- en energieloket**. Zo helpen we gezinnen om hun woning energiezuiniger en comfortabeler te maken.
- Geraardsbergen past haar bouwregels aan **via een geactualiseerde stedenbouwkundige verordening** zodat nieuwe woningen van goede kwaliteit zijn, maar tegelijk het historisch karakter en erfgoed niet verloren gaan
- We werken intensief mee aan de planningsprojecten die kaderen in de verdere uitwerking van **het Strategisch Plan Ruimte Voor Water** (Geraardsbergen Aan Boord, Masterplan Unalsite, GRUP Zandbergen/Jan De Coomanstraat, RUP Overboelare/Majoor Van Lierdelaan).
- **Zorg voor ouderen:** Met onze woonzorgcentra, serviceflats en het dagverblijf bieden we warme en kwaliteitsvolle zorg.

Wat dit betekent voor de Geraardsbergenaar:

- Een stad waar iedereen kansen krijgt, ongeacht afkomst of situatie.
- Ondersteuning op maat voor wie het moeilijk heeft.
- Een warme gemeenschap waar solidariteit en verbondenheid centraal staan.

Warm en verbindend Geraardsbergen – Samen leven, samen beleven

Een warme stad is een stad waar mensen elkaar kennen, ondersteunen en samen bouwen aan een hechte gemeenschap. In Geraardsbergen zetten we in op zorg, ontmoeting, vrijetijdsbesteding en burgerparticipatie. We geloven dat verbondenheid de sleutel is tot een gelukkige en veerkrachtige samenleving.

- **Toegankelijke en betaalbare zorg:** We versterken onze zorginfrastructuur met extra kinderopvangplaatsen, ondersteuning voor mantelzorgers en aandacht voor psychisch welzijn. Denk aan het behoud van de **mantelzorgpremie** en de ondersteuning van initiatieven zoals **Doktor9500**, die laagdrempelige medische hulp biedt.
- Het lokaal bestuur neemt de regie op en tekent een lokaal beleid uit rond **buitenschoolse opvang en activiteiten** (BOA) voor kinderen van 2,5 tot 12jaar. Er wordt een lokaal erkenningskader uitgewerkt dat de basis is voor de verdeling van de financiële middelen

onder de partners, waaronder scholen, die het aanbod in Geraardsbergen realiseren. Het lokaal bestuur organiseert binnen het **BOA verhaal** zelf de Buitenschoolse kinderopvang in het stadscentrum en is dus naast regisseur ook actor. Het is de intentie om het huidige BKO-gebouw te verkopen en met de toegewezen boost subsidies de opvang te herlokaliseren in het centrum. Het decreet vraagt bijzondere aandacht voor kleuteropvang, kwetsbare gezinnen, kinderen met een specifieke zorgbehoefte en het multifunctioneel gebruik van infrastructuur. Op 1 september 2026 eindigt de overgangstermijn en gaan de lokale besturen met hun partners effectief aan de slag.

- **Kindvriendelijke stad:** Geraardsbergen blijft investeren in speelplekken, jeugdopbouwwerk en participatie van kinderen. We erkennen kinderrechten als fundament van ons beleid. In verschillende buurten worden speelpleinen opgewaardeerd en jeugdwerkingen ondersteund.
- **Vrijtijdsinvulling voor iedereen:** We blijven investeren in sport, cultuur en jeugd. Zo investeren we in duurzame voetbalinfrastructuur door een subsidie te voorzien voor aanleg van **kunstgrasvelden** waardoor speel- en trainingsmogelijkheden voorzien worden het hele jaar door. We **brengen mensen samen** via initiatieven zoals Sportkompas, Sport Overdag, jeugdsportkampen tijdens de vakantieperiodes, stadstornooien en samenwerkingen met scholen en verenigingen.
We maken het **administratief** makkelijker voor erkende verenigingen door **vereenvoudiging** van het subsidiereglementen, digitale ondersteuning. We zetten in op **sport voor iedereen**, van jong tot oud en ongeacht leeftijd of beperking.
- **Culturele initiatieven brengen mensen samen.** We verwelkomen vanaf 1 januari 2026 de **UITPAS** regio Dender in onze stad om zo de cultuurparticipatie te verhogen. De stad blijft inzetten op het bestaande cultuurbeleid en de waardevolle tradities die Geraardsbergen kenmerken. We blijven het Unesco-erkende **Krakelingenfeest** koesteren, evenals onze winter- en zomerkermis. Ook initiatieven zoals Muziek in het Park en andere **culturele activiteiten** blijven een vaste waarde. Hiermee tonen we dat cultuur een belangrijke plaats inneemt in ons beleid en dat we de investeringen van de afgelopen jaren verderzetten. Cultuur versterkt niet alleen de sociale **cohesie** binnen onze gemeenschap, maar draagt ook bij aan het toeristisch **imago** van Geraardsbergen. Daarnaast zetten we in op het behoud en de **valorisatie van ons rijke erfgoed**, dat een essentieel onderdeel vormt van onze identiteit en aantrekkingskracht.
- **Wielersstad in hart en nieren:** De stad zet sterk in op haar rijke wielersstadtraditie en biedt een gevarieerd programma dat zowel de sportieve als de recreatieve fietser aanspreekt. Naast de jaarlijkse **Muurclassic** worden er ook tal van activiteiten georganiseerd rond de befaamde **Muur van Geraardsbergen**.
- **Buurtgerichte initiatieven:** Via het **burgerbudget** kunnen inwoners kleine ingrepen realiseren die hun buurt aangenamer maken, zoals picknickbanken, buurtmoestuinen.
- **Wijk- en buurtfeesten:** We ondersteunen bewonersinitiatieven actief. Dorpsraden spelen hierin een sleutelrol als platform voor ideeën en samenwerking.
- **Dierenwelzijn:** We actualiseren de beleidsnota dierenwelzijn en leggen nieuwe accenten.

Wat dit betekent voor de Geraardsbergenaar:

- Een stad waar zorg en ontmoeting centraal staan.
- Ruimte voor initiatief, betrokkenheid en samenhang.
- Een plek waar iedereen zich welkom en gewaardeerd voelt.

Klantgericht Geraardsbergen – Dichtbij, toegankelijk en betrouwbaar

Een moderne stad is een stad die luistert naar haar inwoners en hen op een vlotte, toegankelijke en respectvolle manier bedient. In Geraardsbergen zetten we in op een klantgerichte dienstverlening, zowel digitaal als fysiek. We voeren een financieel beleid dat verantwoord en toekomstgericht is.

- **Nieuwe, gebruiksvriendelijke website:** We ontwikkelen een **toegankelijke en allesomvattende website** waar inwoners eenvoudig informatie vinden, afspraken maken of

documenten aanvragen. De site wordt afgestemd op verschillende doelgroepen, met duidelijke taal en ondersteuning voor minder digitale burgers.

- **Optimalisatie van het dienstverleningsconcept:** Er zal een herlokalisatie van en centralisatie van diensten plaatsvinden naar aanleiding van de verkoop van het CW gebouw in de Kattestraat. In het nieuw te ontwikkelen dienstverleningsconcept zal **toegankelijkheid, efficiëntie en transparante dienstverlening centraal staan** en willen we zorgen voor klantvriendelijke openingsuren, korte wachttijden en een warme ontvangst. Medewerkers zullen ondersteund worden in hun rol als eerste aanspreekpunt.
- **Voorzichtig financieel beleid:** We blijven investeren in de toekomst van Geraardsbergen, maar doen dit met een doordacht en sober financieel beheer. Er komt geen belastingverhoging en we optimaliseren onze inkomsten en uitgaven.
- **Werkgever:** Met een welzijnsbeleid wordt gefocust op mentale gezondheid, werkplezier en een gezonde werk-privébalans.
- We maken werk van een **digitaal participatieplatform** waarmee inwoners op een toegankelijke manier kunnen meedenken en reageren op beleidsprojecten.

Wat dit betekent voor de Geraardsbergenaar:

- Een stad die luistert en dichtbij is.
- Een moderne, digitale en toegankelijke dienstverlening.
- Een financieel gezonde stad die investeert zonder de lasten te verhogen.

Samenvattend: Elk thema draagt bij aan een sterker, mooier en meer verbonden Geraardsbergen.

1.1.2 Financiële kerncijfers

Financiële kerncijfers	2026	2027	2028	2029	2030	2031
1. Autofinancieringsmarge	2.666.133	2.861.212	2.520.308	2.456.985	1.279.946	185.753
2. Beschikbaar budgettair resultaat	5.469.479	1.687.401	1.718.915	2.525.027	2.138.214	2.034.274
3. Financiële schuld	53.219.789	55.638.839	55.150.523	55.165.884	53.419.239	50.461.797
4. Investeringsuitgaven						
- immateriële vaste activa	1.179.875	680.500	490.000	340.000	205.000	215.000
- materiële vaste activa	14.876.429	13.072.275	10.824.848	8.250.380	4.674.424	2.641.489
- investeringssubsidies	918.052	1.364.495	488.250	574.579	373.915	457.149
5. Subsidies politiezone						
- werkingssubsidies	5.522.897	6.074.964	6.653.107	7.015.776	7.163.196	7.163.383
- investeringssubsidies	306.965	250.000	250.000	250.000	250.000	250.000
6. Subsidies hulpverleningszone						
- werkingssubsidies	1.802.752	1.763.269	1.827.685	1.849.235	1.966.062	2.200.976
- investeringssubsidies	0	0	0	0	0	0
7. Personeelsuitgaven	45.677.470	47.213.931	48.585.670	49.889.069	51.393.682	52.834.362
8. Aanvullende personenbelasting						
- aanslagvoet	7,8%	7,8%	7,8%	7,8%	7,8%	7,8%
- ontvangsten	14.629.942	14.988.260	15.435.255	15.904.335	15.733.751	16.130.160
9. Opcentiemen onroerende voorheffing						
- aanslagvoet	981,62	981,62	981,62	981,62	981,62	981,62
- ontvangsten	11.830.444	12.108.885	12.513.043	12.856.093	13.196.190	13.544.412
10. Ontvangsten werkingssubsidies						
- algemene werkingssubsidies	20.413.815	21.127.158	21.918.275	22.602.488	23.319.019	24.042.814
- specifieke werkingssubsidies	14.742.185	15.608.334	15.377.665	15.469.891	15.476.746	15.572.071
11. Aantal inwoners						
- 1 januari 2025	35.198					

1.1.3 Doelstellingenboom

Beleidsdoelstelling 1: Schitterend Geraardsbergen:

- **Actieplan AP 1.1: We zetten verder in op de stadskernvernieuwing, de beleving en de aantrekkelijkheid van ons centrum.**
 - Actie AC 111: We pakken de leegstand van handelspanden aan door een leegstandsheffing.
 - Actie AC 112: We trekken meer bezoekers aan in het handelscentrum door het organiseren van belevingsmomenten.
 - Actie AC 113: De openbare ruimte in het handelscentrum wordt opgewaardeerd door heraanleg van de winkelstraten, stationsplein en parking De Kriebel.
 - Actie AC 114: Inrichten van een landschappelijk park op site Den Bleek met een opgewaardeerd Dokhuis. Dit Dokhuis wordt ontwikkeld tot een levendige ontmoetingsplek met ruimte voor gelegenheidshoreca en gemeenschapsactiviteiten.
 - Actie AC 115: We maken verschillende RUP's op inzake hoger bouwen en verdichting, recreatie/KMO-zone Nederboelare.
 - Actie AC 116: We zetten in op stadsontwikkeling in functie van onze knooppuntfunctie mobiliteit en onze (groot)stedelijke aantrekking in de regio.
- **Actieplan AP 1.2: We verhogen de kwaliteit van de leefomgeving in de dorpskernen en zetten in op verbindende activiteiten in de deelgemeenten, zodat alle inwoners zich thuis voelen in hun buurt.**
 - Actie AC 121: We creëren kwaliteitsvolle plekken waar het gemeenschapsleven en de verenigingen kunnen bloeien mede door de opwaardering van buurthuizen in de deelgemeenten
 - Actie AC 122: We zetten in op het versterken van het sociaal weefsel in de buurt door het faciliteren van ontmoetingsplekken (naast de buurthuizen) en -momenten.
 - Actie AC 123: Herinrichting van het Moerbekeplein.
- **Actieplan AP 1.3: We beheren ons patrimonium op een (energie-)efficiënte en kwalitatieve manier.**
 - Actie AC 131: De Kunstacademie wordt met respect voor zijn erfgoedwaarde zorgvuldig en kwalitatief gerestaureerd.
 - Actie AC 132: Het stadhuis wordt met respect voor zijn erfgoedwaarde zorgvuldig en kwalitatief gerestaureerd.
 - Actie AC 133: Het Abtenhuis wordt met respect voor zijn erfgoedwaarde zorgvuldig en kwalitatief gerestaureerd.
 - Actie AC 134: De Bosberg wordt met respect voor zijn erfgoedwaarde aangepakt.
- **Actieplan AP 1.4: We zetten verder in op een duurzaam klimaat.**
 - Actie AC 141: We zetten in op sensibilisering en het gefaseerd uitvoeren van het klimaatactieplan.

- **Actieplan AP 1.5: We streven naar een kwaliteitsvol, betaalbaar en toegankelijk woonbeleid.**
 - Actie AC 151: We werken aan een divers en betaalbaar woonaanbod door leegstand te beheren en tweede verblijven te belasten.
 - Actie AC 152: We actualiseren de gemeentelijke stedenbouwkundige verordening ter vrijwaring van het woonklimaat en het waardevol bouwkundig erfgoed.
 - Actie AC 153: We voorzien een geïntegreerd woon- en energieloket.

Beleidsdoelstelling 2: Veilig Geraardsbergen:

- **Actieplan AP 2.1: We zorgen voor een hoger veiligheidsgevoel en een veilige omgeving waarin alle inwoners zich thuis voelen.**
 - Actie AC 211: We ondersteunen onze buurtinformatienetwerken.
 - Actie AC 212: We plaatsen camerabewaking op site Den Bleek
 - Actie AC 213: We sensibiliseren en zetten in op zwerfvuilcampagnes en bestrijding van sluikstorten.
 - Actie AC 214: We voorzien de nodige middelen om de lokale politie te ondersteunen in hun toenemende financiële behoeften, met als doel een veilig Geraardsbergen.
 - Actie AC 215: We zetten meer in op handhaving door met meer Gemeenschapswachten aanwezig te zijn in het straatbeeld.
 - Actie AC 216: De kwaliteit van de bestaande fietspaden verbeteren
 - Actie AC 217: Het tragewegenplan wordt gefaseerd aangepakt.
 - Actie AC 218: We zetten ons in voor het voorkomen van radicalisering, terrorisme en bestrijden schadelijke polarisatie in de samenleving
- **Actieplan AP 2.2: We zetten samen met alle overheden en burgers verder in op preventie, protectie en paraatheid om de wateroverlast- en droogteproblematiek te bestrijden.**
 - Actie AC 221: We werken een onthardingsvisie uit en ontharden het openbaar domein met het oog op klimaatadaptatie en verhoogde leefkwaliteit.
 - Actie AC 222: Uitbreiden van het hemelwaterplan naar een grondgebiedsdekkend droogtehemelwaterplan.
 - Actie AC 223: Verder ondersteunen van de T.OP Denderwerking en de daaruit vloeiende projecten.
 - Actie AC 224: We werken de studies van de 6 hemelwaterprojecten af en voeren op basis van een impactanalyse de haalbare projecten uit.

Beleidsdoelstelling 3: Ondernemend Geraardsbergen:

- **Actieplan AP 3.1: We zetten in op een ondernemersvriendelijk klimaat.**
 - Actie AC 311: We bouwen de starterswerking verder uit.
 - Actie AC 312: We versterken het lokale ondernemerschap door het aanbieden netwerk- en vormingsmomenten.
 - Actie AC 313: Samenwerking opzetten met sectoren en werkgevers die een grote tewerkstellingsimpact hebben.
 - Actie AC 314: Regionale samenwerking: Samenwerking in de Denderregio met oog op efficiëntie- en schaalvoordelen, versterking van bestuurskracht, aanpak van bovenlokale uitdagingen, meer subsidies en grotere invloed op hogere beleidsniveaus.
- **Actieplan AP 3.2: We benutten de tewerkstellingsmogelijkheden binnen de Denderregio.**
 - Actie AC 321: Activering leefloongerechtigden maximaliseren onder meer via de trajectsubsidie van VDAB.
 - Actie AC 322: Activering leefloongerechtigden maximaliseren onder meer via de compensatievergoeding van VDAB.
 - Actie AC 323: Maximaal inzetten om leefloongerechtigden binnen het jaar te laten doorstromen naar een tewerkstelling (bvb art.60) van de leefloongerechtigden.
 - Actie AC 324: We vernieuwen het lokaal tewerkstellingsplan.
 - Actie AC 325: Organisatie van aanvullende lokale diensten via samenwerking met sociale economie.
 - Actie AC 326: We nemen onze lokale regierol sociale economie en werk op.

Beleidsdoelstelling 4: Iedereen mee

- **Actieplan AP 4.1: We optimaliseren verder de ondersteuning van de meest kwetsbare burgers, met de focus op onderwijs, werk en huisvesting.**
 - Actie AC 411: We houden zicht op personen die geconfronteerd worden met dakloosheid en doen gecoördineerde acties met alle mogelijke relevante actoren om deze op maat verder te helpen.
 - Actie AC 412: We zetten gezinscoaches en brugfiguren in het onderwijs in, om gericht de meest kwetsbare gezinnen te ondersteunen.
 - Actie AC 413: We voorzien in doorgangswoningen voor inwoners die tijdelijk geen geschikte huisvesting hebben.
 - Actie AC 414: We organiseren de sociale dienst optimaal om adequaat de nieuwe doelgroep van personen die geschrapt werden van werkloosheid te ondersteunen.
 - Actie AC 415: We renoveren woningen binnen het noodkoopfonds vanaf 2028.
 - Actie AC 416: Voor zoveel mogelijk personen met recht op maatschappelijke integratie een bijkomende begeleiding voorzien, specifiek geënt op het wegwerken van drempels naar werk.
 - Actie AC 417: Aanbieden van individuele begeleiding en oefenkansen Nederlands aan zoveel mogelijk anderstalige leefloongerechtigden ter bevordering van de integratie en activering.
- **Actieplan AP 4.2: We werken verder aan een single- gezins- en kindvriendelijke stad.**
 - Actie AC 421: We doen een belevingsonderzoek bij jongeren. We stellen op basis hiervan een actieplan op en voeren deze acties uit (binnen de beschikbare middelen) over de verschillende diensten van het lokaal bestuur heen.
- **Actieplan AP 4.3: We stellen scherpe verwachtingen op het vlak van integratie en willen polarisatie tegengaan.**
 - Actie AC 431: We zetten in op taalstimulering van het Nederlands.
 - Actie AC 432: Bevordering van e-inclusie, informatiegeletterdheid en mediawijsheid door het inrichten van een digipunt in de Bibliotheek.
 - Actie AC 433: We versterken de participatie en zelfredzaamheid van personen van buitenlandse herkomst.
- **Actieplan AP 4.4: We benutten de kracht van stadspromotie om Geraardsbergen te laten floreren.**
 - Actie AC 441: We voeren een gerichte communicatiestrategie om de aantrekkingskracht van het stadscentrum te promoten en vergroten

Beleidsdoelstelling 5: Warm en verbindend Geraardsbergen

- **Actieplan 5.1: We organiseren en ondersteunen initiatieven die een kwalitatieve, toegankelijke en betaalbare zorg garanderen.**
 - Actie AC 511: We versterken het mentaal en fysiek welzijn van onze inwoners door in te zetten op geestelijke gezondheidszorg, het ondersteunen van informele zorg en het bevorderen van een gezonde leefstijl via preventieve en laagdrempelige initiatieven (incl. drugswerking).
 - Actie AC 512: Samen met de eerstelijnszone Dender Zuid, zetten we in op een brede en toegankelijke eerstelijnszorg.
- **Actieplan 5.2: We willen een betrokken bestuur zijn en werken aan een duurzame participatieve samenwerking tussen burgers en bestuur.**
 - Actie AC 521: We versterken de dorpsraden, stimuleren burgerinitiatieven en vernieuwen de samenwerkingsovereenkomsten.
 - Actie AC 522: We herschrijven het participatiereglement.
 - Actie AC 523: We ontwikkelen, samen met de adviesraden, een efficiëntere manier van samenwerken.
- **Actieplan 5.3: We blijven het vrijetijdsleven en initiatieven rond sport, cultuur en jeugd ondersteunen.**
 - Actie AC 531: We richten jeugdruimte in op het openbaar domein.
 - Actie AC 532: We nemen onze lokale regierol op voor de organisatie van buitenschoolse opvang en activiteiten (BOA1).
 - Actie AC 533: We ondersteunen financieel het erkend aanbod aan kinderopvang binnen ons grondgebied (BOA2).
 - Actie AC 534: Ons deeltijds kunstonderwijs werkt samen met het leerplichtonderwijs via project Kunstkuur om kunst en cultuur duurzaam te verankeren in het onderwijs.
 - Actie AC 535: We positioneren onze stad als een echte wielersstad door evenementen die de sportieve en recreatieve aspecten van fietsen in de kijker zetten.
 - Actie AC 536: We zetten in op sportinfrastructuur door de aanleg van kunstgrasvelden op het grondgebied Geraardsbergen.
 - Actie AC 537: We promoten de cultuurparticipatie door aansluiting bij UiTPAS regio Dender en invoering van de UiTPAS.

Beleidsdoelstelling 6: Klantgericht Geraardsbergen

- **Actieplan 6.1: Een vlotte bereikbaarheid en goede toegankelijkheid van de dienstverlening, digitaal én fysiek zijn belangrijk.**
 - Actie AC 611: Bij het streven naar centraliseren van diensten zal bereikbaarheid en toegankelijkheid centraal staan en wordt het dienstverleningsconcept geoptimaliseerd.
- **Actieplan 6.2: Wij willen een aantrekkelijke werkgever zijn.**
 - Actie AC 621: Integreren van een organisatiebreed welzijnsbeleid gebaseerd op input van een medewerkerstevredenheidsenquête. Op basis daarvan zal een concreet actieplan geïmplementeerd worden rond mentale gezondheid, welbevinden op het werk en werk-privébalans.
- **Actieplan 6.3: We zetten in op open en duidelijke communicatie tussen bestuur en burger**
 - Actie AC 631: We ontwikkelen een nieuwe, toegankelijke en allesomvattende website voor het lokaal bestuur.

1.2. Overzicht met beschrijving van alle beleidsdoelstellingen

De strategische nota moet een globaal overzicht bevatten van de beleidsdoelstellingen van het bestuur. Daarin neemt het bestuur alle beleidsdoelstellingen op, ongeacht of er prioritaire acties onder ressorteren of niet. Zo geeft de strategische nota ook een duidelijk beeld van de beleidsdoelstellingen waar geen prioritaire acties aan gekoppeld zijn en een beter zicht op het geheel van de doelstellingen.

Voor elke beleidsdoelstelling dient een kwalitatieve omschrijving toegevoegd te worden.

	Overzicht beleidsdoelstellingen (Meerjarenplan 2026 - 2031)	
	Aanpassing MJP 2026/0/ST STAD GERAARDSBERGEN Weverijstraat 20 KBO: 0207485374	NIS: 41018
	OCMW GERAARDSBERGEN Kattestraat 27 KBO: 0212213333	NIS: 41018
	Burgemeester: Fernand Van Trimpont Algemeen directeur: Veerle Alaert Financieel directeur: Julie Somers	

Beleidsdoelstelling: Schitterend Geraardsbergen

Het lokaal bestuur zet volop in op een bruisend stadscentrum met een vernieuwde uitstraling. Denk aan de heraanleg van winkelstraten, het stationsplein en parking De Kriebel. Om leegstand tegen te gaan, komt er een belasting op ongebruikte handelspanden. Tegelijk zorgen sfeervolle belevingsmomenten voor meer bezoekers en een levendiger handelscentrum.

Site Den Bleek wordt een landschappelijk park met een opgewaardeerd Dokhuis: een levendige ontmoetingsplek met ruimte voor horeca en gemeenschapsactiviteiten. Via ruimtelijke uitvoeringsplannen (RUP's) wordt ingezet op verdichting, hoger bouwen en de ontwikkeling van een recreatie- en KMO-zone in Nederboelare.

Ook de dorpskernen krijgen een boost. Verbindende activiteiten, opgewaardeerde buurthuizen en een heringericht Moerbekeplein zorgen voor meer leefkwaliteit en gemeenschapszin. Erfgoed krijgt de zorg die het verdient: het Abtenhuis, het stadhuis, de Kunstacademie en de Bosberg worden met respect voor hun erfgoedwaarde gerestaureerd.

Het woonbeleid krijgt extra kracht: met conformiteitsattesten, aanpak van leegstand en verwaarlozing, en een geïntegreerd woon- en energieloket wordt verder ingezet op kwaliteitsvol wonen voor iedereen.

Beleidsdoelstelling: Veilig Geraardsbergen

Geraardsbergen werkt samen met overheden en burgers aan een robuuste aanpak van wateroverlast en droogte. Preventie, bescherming en paraatheid staan centraal. Een onthardingsvisie maakt het openbaar domein klimaatbestendig en verhoogt de leefkwaliteit.

Het hemelwaterplan wordt uitgebreid tot een gebiedsdekkend droogtehemelwaterplan. De stad ondersteunt actief de T.OP Denderwerking en voert haalbare hemelwaterprojecten uit op basis van impactanalyses.

We ondersteunen onze lokale politie door een hogere betoelaging en een sterk partnerschap, zodat zij met voldoende middelen en menskracht de veiligheid, nabijheid en dienstverlening aan de burger kunnen garanderen. We zetten in op camerabewaking.

We blijven sensibiliseren rond netheid in de publieke ruimte en zetten gerichte acties en campagnes op tegen zwerfvuil en sluikstorten, met een duidelijke focus op preventie, gedragsverandering en handhaving.

Beleidsdoelstelling: Ondernemend Geraardsbergen

Geraardsbergen bruist van ondernemerschap! Het lokaal bestuur stimuleert een inclusieve en dynamische lokale economie waarin iedereen kansen krijgt. Op basis van extern advies worden acties uitgerold om een ondernemersvriendelijk klimaat te creëren.

Het startersreglement wordt hervormd, er komt startersmateriaal op maat en individuele adviesmomenten zorgen voor een sterke start. Netwerk- en vormingsmomenten brengen ondernemers samen en versterken hun slagkracht.

Ook op vlak van tewerkstelling wordt stevig ingezet. Leefloongerechtigden krijgen intensieve begeleiding richting werk, met aandacht voor het wegwerken van drempels zoals taal, mobiliteit en basiscompetenties. Extra oefenkansen Nederlands helpen anderstaligen vooruit.

Het lokaal tewerkstellingsplan wordt vernieuwd. Zo ontstaan nieuwe jobs én meer sociale cohesie.

Beleidsdoelstelling: Iedereen mee

Geraardsbergen is een stad voor iedereen. Het lokaal bestuur bouwt aan een warme, inclusieve en rechtvaardige samenleving. Kwetsbare groepen krijgen extra ondersteuning, met focus op onderwijs, werk en huisvesting.

Dak- en thuisloosheid wordt actief opgevolgd, en vanaf 2028 worden woningen gerenoveerd via het noodkoopfonds. Gezinscoaches en brugfiguren in het onderwijs bieden gerichte ondersteuning aan kwetsbare gezinnen.

Een belevingsonderzoek bij jongeren vormt de basis voor een breed gedragen actieplan. Integratie wordt actief bevorderd, polarisatie tegengegaan. Taalstimulering Nederlands is een hefboom voor participatie en zelfredzaamheid.

Lokaal bestuur Geraardsbergen past haar bouwregels aan via een geactualiseerde stedenbouwkundige verordening zodat nieuwe woningen van goede kwaliteit zijn, maar tegelijk het historisch karakter en erfgoed niet verloren gaan. Stadspromotie zet het centrum in de kijker en versterkt de aantrekkelijkheid voor inwoners, handelaars en bezoekers.

Beleidsdoelstelling: Warm en verbindend Geraardsbergen

Zorgzaamheid, verbondenheid en participatie vormen het hart van Geraardsbergen. Iedereen moet zich welkom en ondersteund voelen. Samen met eerstelijnszone Dender Zuid wordt gewerkt aan toegankelijke en betaalbare zorg, met aandacht voor geestelijke gezondheid, informele zorg en een gezonde levensstijl.

Participatie krijgt een boost via een herschreven participatiereglement, sterkere dorpsraden en nieuwe samenwerkingen met adviesraden en burgerinitiatieven. Vrije tijd verbindt: de stad investeert in sport, cultuur, jeugd en kinderopvang, en voorziet extra speelruimte. Via UiTPAS Dender wordt cultuurparticipatie laagdrempelig. Kunstkuur verbindt deeltijds kunstonderwijs met leerplichtonderwijs. Geraardsbergen profileert zich als wielersstad (via verschillende evenementen, georganiseerd door het Autonoom Gemeentebedrijf) met evenementen die zowel de sportieve als recreatieve fietser aanspreken. Denk aan de Ronde van Vlaanderen, maar ook aan lokale fietstochten en gezinsevenementen rond de Muur van Geraardsbergen. De sportinfrastructuur wordt versterkt door een investering in kunstgrasvelden.

Beleidsdoelstelling: Klantgericht Geraardsbergen

Een moderne, toegankelijke, performante en mensgerichte dienstverlening: dat is de ambitie. Zowel digitaal als fysiek wordt ingezet op vlot contact met het lokaal bestuur. Diensten worden in de toekomst gecentraliseerd met het oog voor bereikbaarheid en efficiëntie.


Gemotiveerde medewerkers zijn de sleutel tot klantvriendelijkheid. Daarom wordt Geraardsbergen een aantrekkelijke werkgever met een welzijnsbeleid dat focust op mentale gezondheid, werkplezier en een gezonde werk-privébalans.

Heldere communicatie versterkt het vertrouwen. Een nieuwe, toegankelijke website wordt het centrale platform voor informatie, dienstverlening en interactie.

1.3. Omschrijving prioritaire acties met verwachte ontvangsten en uitgaven

Het bestuur geeft bij de opmaak van de beleidsplanning weer welke actieplannen en acties het zal ondernemen om de vooropgestelde resultaten en beleidsdoelstellingen te realiseren. Het bestuur geeft daarbij aan welke **acties prioritair** zijn.

De strategische nota geeft voor de beschreven prioritaire acties telkens ook de verwachte ontvangsten en uitgaven weer voor ieder jaar in de periode van 2026 tot 2031.

	Overzicht prioritaire actieplannen/acties (Meerjarenplan 2026 - 2031)	
	Aanpassing MJP 2026/0/ST STAD GERAARDSBERGEN Weverijstraat 20 KBO: 0207485374 NIS: 41018	
	OCMW GERAARDSBERGEN Kattestraat 27 KBO: 0212213333 NIS: 41018	
	Burgemeester: Fernand Van Trimpont Algemeen directeur: Veerle Alaert Financieel directeur: Julie Somers	

Actieplan AP 1.1: We zetten in op stadskernvernieuwing (BDS: Schitterend Geraardsbergen)

We zetten verder in op de stadskernvernieuwing, de beleving en de aantrekkelijkheid van ons centrum.

	2026	2027	2028	2029	2030	2031
Uitgaven	4.777.132,94	4.077.618,18	5.392.506,01	4.718.108,27	2.350.264,27	2.404.359,54
Ontvangsten	1.919.906,00	2.437.109,00	2.249.109,00	2.283.109,00	2.299.109,00	2.309.109,00

Actie AC 111: We pakken de leegstand van handelspanden aan. (BDS: Schitterend Geraardsbergen)

We pakken de leegstand van handelspanden aan door een leegstandsheffing.

	2026	2027	2028	2029	2030	2031
Uitgaven	0,00	0,00	0,00	0,00	0,00	0,00
Ontvangsten	6.000,00	6.000,00	6.000,00	40.000,00	56.000,00	66.000,00

Indicator: AC 111

We pakken de leegstand van handelspanden aan door het heffen van een leegstandsbelasting voor handelspanden.

Actie AC 113: Opwaardering openbare ruimte in het handelscentrum. (BDS: Schitterend Geraardsbergen)

De openbare ruimte in het handelscentrum wordt opgewaardeerd door heraanleg van de winkelstraten, stationsplein en parking De Kriebel.

	2026	2027	2028	2029	2030	2031
Uitgaven	660.000,00	1.224.000,00	3.152.000,00	2.420.000,00	0,00	0,00
Ontvangsten	0,00	0,00	0,00	0,00	0,00	0,00

Indicator: AC 113

De openbare ruimte in het handelscentrum wordt opgewaardeerd door heraanleg van de winkelstraten, stationsplein en parking De Kriebel.

Actie AC 114: Inrichten van een landschappelijk park op site Den Bleek (BDS: Schitterend Geraardsbergen)

Inrichten van een landschappelijk park op site Den Bleek met een opgewaardeerd Dokhuis. Dit Dokhuis wordt ontwikkeld tot een levendige ontmoetingsplek met ruimte voor gelegenheidshoreca en gemeenschapsactiviteiten.

	2026	2027	2028	2029	2030	2031
Uitgaven	1.237.700,00	510.000,00	19.000,00	0,00	0,00	0,00
Ontvangsten	0,00	0,00	12.000,00	12.000,00	12.000,00	12.000,00

Indicator: AC 114 exploitatie Dokhuis

Het Dokhuis ontwikkelen tot een levendige ontmoetingsplek met ruimte voor gelegenheidshoreca en gemeenschapsactiviteiten door middel van het verlenen van een concessie .

Indicator: AC 114

Uitvoering van de herinrichting van het landschapspark Den Bleek met bijhorend Dokhuis.

Actieplan AP 1.2: Kwaliteitsvolle leefomgeving in de dorpskernen. (BDS: Schitterend Geraardsbergen)

We verhogen de kwaliteit van de leefomgeving in de dorpskernen en zetten in op verbindende activiteiten in de deelgemeenten, zodat alle inwoners zich thuis voelen in hun buurt.

	2026	2027	2028	2029	2030	2031
Uitgaven	361.400,00	1.300.000,00	2.090.000,00	40.000,00	1.695.000,00	40.000,00
Ontvangsten	140.000,00	0,00	0,00	0,00	0,00	0,00

Actie AC 121: Kwaliteitsvolle buurthuizen. (BDS: Schitterend Geraardsbergen)

We creëren kwaliteitsvolle plekken waar het gemeenschapsleven en de verenigingen kunnen bloeien mede door de opwaardering van buurthuizen in de deelgemeenten

	2026	2027	2028	2029	2030	2031
Uitgaven	271.400,00	740.000,00	1.000.000,00	0,00	1.655.000,00	0,00
Ontvangsten	0,00	0,00	0,00	0,00	0,00	0,00

Indicator: AC 121

De opwaardering van 2 buurthuizen in de deelgemeenten.

Actie AC 123: Herinrichting van het Moerbekeplein (BDS: Schitterend Geraardsbergen)

Herinrichting van het Moerbekeplein.

	2026	2027	2028	2029	2030	2031
Uitgaven	50.000,00	520.000,00	1.050.000,00	0,00	0,00	0,00
Ontvangsten	140.000,00	0,00	0,00	0,00	0,00	0,00

Indicator: AC 123

Uitvoering van de heraanleg van het Moerbekeplein

Actieplan AP 1.3: Efficiënt en kwalitatief beheer van het patrimonium (BDS: Schitterend Geraardsbergen)

We beheren ons patrimonium op een (energie-)efficiënte en kwalitatieve manier.

	2026	2027	2028	2029	2030	2031
Uitgaven	4.577.000,00	2.127.000,00	305.000,00	725.000,00	450.000,00	0,00
Ontvangsten	1.850.000,00	280.000,00	635.000,00	100.000,00	0,00	300.000,00

Actie AC 133: Restauratie van het Abtenhuis (BDS: Schitterend Geraardsbergen)

Het Abtenhuis wordt met respect voor zijn erfgoedwaarde zorgvuldig en kwalitatief gerestaureerd.

	2026	2027	2028	2029	2030	2031
Uitgaven	3.852.000,00	1.152.000,00	0,00	0,00	0,00	0,00
Ontvangsten	1.700.000,00	280.000,00	0,00	0,00	0,00	0,00

Indicator: AC 133

Renovatie van het Abtenhuis

Actie AC 134: Restauratie van de Bosberg (BDS: Schitterend Geraardsbergen)

De Bosberg wordt met respect voor zijn erfgoedwaarde aangepakt.

	2026	2027	2028	2029	2030	2031
Uitgaven	50.000,00	0,00	25.000,00	475.000,00	450.000,00	0,00
Ontvangsten	0,00	0,00	0,00	0,00	0,00	300.000,00

Indicator: AC 134

De heraanleg van de wegenis op de Bosberg

Actieplan AP 1.5: We streven naar een kwaliteitsvol woonbeleid (BDS: Schitterend Geraardsbergen)

We streven naar een kwaliteitsvol, betaalbaar en toegankelijk woonbeleid.

	2026	2027	2028	2029	2030	2031
Uitgaven	5.350,00	5.350,00	5.350,00	5.350,00	5.350,00	5.350,00
Ontvangsten	685.000,00	722.000,00	722.000,00	722.000,00	722.000,00	722.000,00

Actie AC 151: We werken aan een divers en betaalbaar woonaanbod (BDS: Schitterend Geraardsbergen)

We werken aan een divers en betaalbaar woonaanbod door leegstand te beheren en tweede verblijven te belasten.

	2026	2027	2028	2029	2030	2031
Uitgaven	0,00	0,00	0,00	0,00	0,00	0,00
Ontvangsten	685.000,00	722.000,00	722.000,00	722.000,00	722.000,00	722.000,00

Indicator: AC 151

Het aantal leegstaande panden in Geraardsbergen daalt.

Actie AC 152: We vrijwaren het woonklimaat en het bouwkundig erfgoed (BDS: Schitterend Geraardsbergen)

We actualiseren de gemeentelijke stedenbouwkundige verordening ter vrijwaring van het woonklimaat en het waardevol bouwkundig erfgoed.

Geen financiële gegevens

Indicator: AC 152

Het opmaken van een geactualiseerde gemeentelijke stedenbouwkundige verordening die in functie staat van het verbeteren van de woonkwaliteit en het beschermen van het bouwkundig erfgoed.

Actie AC 153: We voorzien een geïntegreerd woon- en energieloket (BDS: Schitterend Geraardsbergen)

We voorzien een geïntegreerd woon- en energieloket.

	2026	2027	2028	2029	2030	2031
Uitgaven	5.350,00	5.350,00	5.350,00	5.350,00	5.350,00	5.350,00
Ontvangsten	0,00	0,00	0,00	0,00	0,00	0,00

Indicator: AC 153

We voorzien een woon- en energieloket, waar inwoners op afspraak terecht kunnen voor vragen over renovatiepremies, renovatiebegeleiding, woningkwaliteit, leegstand,...

Actieplan AP 2.1: We zorgen voor een hoger veiligheidsgevoel (BDS: Veilig Geraardsbergen)

We zorgen voor een hoger veiligheidsgevoel en een veilige omgeving waarin alle inwoners zich thuis voelen.

	2026	2027	2028	2029	2030	2031
Uitgaven	6.212.362,00	6.577.464,00	7.155.607,00	7.543.276,00	7.690.696,00	7.690.883,00
Ontvangsten	189.500,00	247.500,00	247.500,00	247.500,00	247.500,00	247.500,00

Actie AC 211: We ondersteunen onze buurtinformatienetwerken (BDS: Veilig Geraardsbergen)

We ondersteunen onze buurtinformatienetwerken

	2026	2027	2028	2029	2030	2031
Uitgaven	500,00	500,00	500,00	500,00	500,00	500,00
Ontvangsten	0,00	0,00	0,00	0,00	0,00	0,00

Indicator: AC 211

Beschrijving: We willen nieuwe en bestaande buurtinformatienetwerken maximaal ondersteunen.

Actie AC 212: We plaatsen camerabewaking op site Den Bleek (BDS: Veilig Geraardsbergen)

We plaatsen camerabewaking op site Den Bleek

	2026	2027	2028	2029	2030	2031
Uitgaven	130.000,00	0,00	0,00	0,00	0,00	0,00
Ontvangsten	0,00	0,00	0,00	0,00	0,00	0,00

Indicator: AC 212

Implementatie van camerabewaking (6 stuks) op de site den Bleek. De beelden worden doorgestuurd naar de NVR (network video recorder) van de Politie en kunnen wanneer nodig op de videowall van de Politie worden vertoond.

Actie AC 213: Sensibiliseren rond zwerfvuil en sluikestort. (BDS: Veilig Geraardsbergen)

We sensibiliseren en zetten in op zwerfvuilcampagnes en bestrijding van sluikestorten.

	2026	2027	2028	2029	2030	2031
Uitgaven	0,00	0,00	0,00	0,00	0,00	0,00
Ontvangsten	1.500,00	1.500,00	1.500,00	1.500,00	1.500,00	1.500,00

Indicator: AC 213

Tegen 2031 is een performant geïntegreerd beheersysteem geïmplementeerd, dat zwerfvuil en sluikestort effectief en aantoonbaar bestrijdt.

Actie AC 214: Financiële ondersteuning van de lokale politie. (BDS: Veilig Geraardsbergen)

We voorzien de nodige middelen om de lokale politie te ondersteunen in hun toenemende financiële behoeften, met als doel een veilig Geraardsbergen.

	2026	2027	2028	2029	2030	2031
Uitgaven	5.829.862,00	6.324.964,00	6.903.107,00	7.265.776,00	7.413.196,00	7.413.383,00
Ontvangsten	0,00	0,00	0,00	0,00	0,00	0,00

Indicator: AC 214

De jaarlijkse toelage aan de lokale politie wordt volledig uitbetaald zoals vastgelegd in de kredieten.

Actieplan AP 2.2: We zetten in op preventie en protectie bij wateroverlast (BDS: Veilig Geraardsbergen)

We zetten samen met alle overheden en burgers verder in op preventie, protectie en paraatheid om de wateroverlast- en droogteproblematiek te bestrijden.”

	2026	2027	2028	2029	2030	2031
Uitgaven	440.000,00	560.000,00	35.000,00	35.000,00	10.000,00	10.000,00
Ontvangsten	100.000,00	0,00	0,00	0,00	0,00	0,00

Actie AC 221: We werken een onthardingsvisie uit (BDS: Veilig Geraardsbergen)

We werken een onthardingsvisie uit en ontharden het openbaar domein met het oog op klimaatadaptatie en verhoogde leefkwaliteit

	2026	2027	2028	2029	2030	2031
Uitgaven	0,00	10.000,00	10.000,00	10.000,00	10.000,00	10.000,00
Ontvangsten	0,00	0,00	0,00	0,00	0,00	0,00

Indicator: AC 221

Opmaak van een onthardingsvisie

Actieplan AP 3.1: We zetten in op een ondernemersvriendelijk klimaat. (BDS: Ondernemend Geraardsbergen)

We zetten in op een ondernemersvriendelijk klimaat.

	2026	2027	2028	2029	2030	2031
Uitgaven	27.150,00	27.150,00	27.150,00	27.150,00	27.150,00	27.150,00
Ontvangsten	2.150,00	2.150,00	2.150,00	2.150,00	2.150,00	2.150,00

Actie AC 312: We versterken het lokale ondernemerschap (BDS: Ondernemend Geraardsbergen)

We versterken het lokale ondernemerschap door het aanbieden netwerk- en vormingsmomenten.

	2026	2027	2028	2029	2030	2031
Uitgaven	11.400,00	11.400,00	11.400,00	11.400,00	11.400,00	11.400,00
Ontvangsten	2.150,00	2.150,00	2.150,00	2.150,00	2.150,00	2.150,00

Indicator: AC 312

We organiseren jaarlijks netwerkmomenten specifiek gericht naar lokale ondernemers.

Actieplan AP 3.2: We benutten de tewerkstellingsmogelijkheden (BDS: Ondernemend Geraardsbergen)

We benutten de tewerkstellingsmogelijkheden binnen de Denderregio.

	2026	2027	2028	2029	2030	2031
Uitgaven	2.969.230,82	3.047.789,09	3.118.770,21	3.195.248,12	3.266.206,77	3.326.249,25
Ontvangsten	1.872.051,34	2.042.318,83	2.064.745,03	2.090.391,37	2.110.667,06	2.062.571,45

Actie AC 323: We zetten in op de activering van leefloongerechtigden (BDS: Ondernemend Geraardsbergen)

Maximaal inzetten om leefloongerechtigden binnen het jaar te laten doorstromen naar een tewerkstelling (bvb art.60) van de leefloongerechtigden

	2026	2027	2028	2029	2030	2031
Uitgaven	2.325.458,40	2.370.828,77	2.420.166,54	2.470.491,07	2.520.822,10	2.573.179,74
Ontvangsten	1.457.330,95	1.627.598,44	1.650.024,64	1.675.670,98	1.695.946,67	1.722.571,45

Indicator: AC 323

20% van het aantal personen met recht op maatschappelijke integratie (leefloon en art.60) binnen het jaar laten uitstromen naar reguliere tewerkstelling of sociale economie

Indicator: AC 323

20% van de leefloongerechtigden binnen het jaar laten doorstromen naar een artikel 60 tewerkstelling via tijdelijke werkervaring

Actieplan AP 4.1: Ondersteuning van kwetsbare burgers. (BDS: Iedereen mee)

We optimaliseren verder de ondersteuning van de meest kwetsbare burgers, met de focus op onderwijs, werk en huisvesting.

	2026	2027	2028	2029	2030	2031
Uitgaven	45.500,00	35.500,00	69.500,00	59.500,00	69.500,00	59.500,00
Ontvangsten	30.000,00	30.000,00	66.000,00	66.000,00	66.000,00	66.000,00

Actie AC 411: Zicht houden op personen met dakloosheid en hen te helpen (BDS: Iedereen mee)

We houden zicht op personen die geconfronteerd worden met dakloosheid en doen gecoördineerde acties met alle mogelijke relevante actoren om deze op maat verder te helpen.

Geen financiële gegevens

Indicator: AC 411

We maken optimaal gebruik van het systeem van versnelde toewijs naar een sociale woning om mensen in dakloosheid te helpen.

Indicator: AC 411

Zicht houden op personen die geconfronteerd worden met dakloosheid en samen met alle betrokken actoren zoeken naar een aangepaste begeleiding op maat van de betrokkene.

Actie AC 412: Gezinscoaches en brugfiguren in het onderwijs (BDS: Iedereen mee)

We zetten gezinscoaches en brugfiguren in het onderwijs in, om gericht de meest kwetsbare gezinnen te ondersteunen.

Geen financiële gegevens

Indicator: AC 412

Via gezinsondersteuners en brugfiguren onderwijs zorgen we dat kinderen kansrijker opgroeien in gezinnen door gezinnen te ondersteunen op vraag en op maat en door scholen te versterken in hun gelijke onderwijskansenbeleid.

Actie AC 415: We renoveren woningen binnen het noodkoopfonds (BDS: Iedereen mee)

We renoveren woningen binnen het noodkoopfonds vanaf 2028

	2026	2027	2028	2029	2030	2031
Uitgaven	0,00	0,00	24.000,00	24.000,00	24.000,00	24.000,00
Ontvangsten	0,00	0,00	36.000,00	36.000,00	36.000,00	36.000,00

Indicator: AC 415

Vanaf januari 2028 zullen we jaarlijks 4 woningen renoveren binnen het noodkoopfonds.

Actieplan AP 4.3: Hoge verwachtingen van integratie en polarisatie tegengaan. (BDS: Iedereen mee)

We stellen scherpe verwachtingen op het vlak van integratie en willen polarisatie tegengaan.

	2026	2027	2028	2029	2030	2031
Uitgaven	144.860,00	144.860,00	144.860,00	144.860,00	144.860,00	144.860,00
Ontvangsten	0,00	0,00	0,00	0,00	0,00	0,00

Actie AC 431: We zetten in op taalstimulering van het Nederlands (BDS: Iedereen mee)

We zetten in op taalstimulering van het Nederlands.

	2026	2027	2028	2029	2030	2031
Uitgaven	97.860,00	104.860,00	104.860,00	104.860,00	104.860,00	104.860,00
Ontvangsten	0,00	0,00	0,00	0,00	0,00	0,00

Indicator: AC 431

We verruimen en maximaliseren het aanbod aan taal oefenkansen binnen het beschikbare budget.

Actie AC 432: We zetten in op bevordering van e-inclusie (BDS: Iedereen mee)

Bevordering van e-inclusie, informatiegeletterdheid en mediawijsheid door het inrichten van een digipunt in de Bibliotheek

Geen financiële gegevens

Indicator: AC 432

We organiseren 4 ict-workshops per jaar voor de inwoners in zowel het centrum als de deelgemeenten.

Indicator: AC 432

We organiseren tijdens het schooljaar minstens 3 keer per week een digipunt op verschillende locaties in de stad waar inwoners hun digitaal probleem kunnen voorleggen..

Actieplan AP 5.1: Inzetten op kwalitatieve, toegankelijke en betaalbare zorg (BDS: Warm en verbindend Geraardsbergen)

Omschrijving: We organiseren en ondersteunen initiatieven die een kwalitatieve, toegankelijke en betaalbare zorg garanderen.

	2026	2027	2028	2029	2030	2031
Uitgaven	237.162,44	240.162,44	252.162,44	240.162,44	237.162,44	240.162,44
Ontvangsten	81.622,44	81.622,44	81.622,44	81.622,44	81.622,44	81.622,44

Actie AC 512: Een brede en toegankelijke eerstelijnszorg (BDS: Warm en verbindend Geraardsbergen)

Samen met de eerstelijnszone Dender Zuid, zetten we in op een brede en toegankelijke eerstelijnszorg

	2026	2027	2028	2029	2030	2031
Uitgaven	22.000,00	22.000,00	22.000,00	22.000,00	22.000,00	22.000,00
Ontvangsten	0,00	0,00	0,00	0,00	0,00	0,00

Indicator: AC 512

We zetten samen met de eerstelijnszone Dender Zuid, in op een brede en toegankelijke eerstelijnszorg.

Actieplan AP 5.3: We blijven het vrijetijdsleven ondersteunen (BDS: Warm en verbindend Geraardsbergen)

We blijven het vrijetijdsleven en initiatieven rond sport, cultuur en jeugd ondersteunen.

	2026	2027	2028	2029	2030	2031
Uitgaven	1.599.030,26	2.023.977,05	1.039.841,54	1.051.987,59	1.064.636,70	1.072.827,02
Ontvangsten	531.335,68	996.097,19	1.014.073,81	1.032.409,97	1.051.112,85	1.070.189,79

Actie AC 532: Lokale regierol organisatie van buitenschoolse opvang (BOA1 (BDS: Warm en verbindend Geraardsbergen)

We nemen onze lokale regierol op voor de organisatie van buitenschoolse opvang en activiteiten (BOA1).

	2026	2027	2028	2029	2030	2031
Uitgaven	1.025.680,26	534.877,05	550.741,54	562.887,59	575.536,70	583.727,02
Ontvangsten	521.735,68	959.831,19	977.807,81	996.143,97	1.014.846,85	1.033.923,79

Indicator: AC 532

We werken aaneen lokaal beleid rond BOA binnen een samenwerkingsverband met alle betrokken actoren uit en hebben een erkenningskader voor kwaliteitsvolle opvang

Indicator: AC 532

Er wordt maximaal tegemoet gekomen aan de buitenschoolse opvangnoden voor kinderen tussen 2,5j en 12j.

Actie AC 533: Financiële ondersteuning erkend aanbod kinderopvang (BOA) (BDS: Warm en verbindend Geraardsbergen)

We ondersteunen financieel het erkend aanbod aan kinderopvang binnen ons grondgebied. (BOA2)

	2026	2027	2028	2029	2030	2031
Uitgaven	395.000,00	395.000,00	395.000,00	395.000,00	395.000,00	395.000,00
Ontvangsten	0,00	0,00	0,00	0,00	0,00	0,00

Indicator: AC 533

De middelen die voor het subsidiereglement BOA voorzien zijn worden volledig besteed aan kinderopvang

Indicator: AC 533

Jaarlijks wordt geëvalueerd binnen het samenwerkingsverband geëvalueerd of met het lokaal subsidiereglement BOA optimaal aan de actuele opvangnoden tegemoetkomt binnen de financiële ruimte, en eventueel bijgestuurd.

Indicator: AC 533

Op basis van het lokaal erkenningskader is een subsidiereglement uitgewerkt waarmee activiteiten in het kader van BOA financieel ondersteund worden.

Actie AC 535: We positioneren onze stad als een echte wielersstad (BDS: Warm en verbindend Geraardsbergen)

We positioneren onze stad als een echte wielersstad door evenementen die de sportieve en recreatieve aspecten van fietsen in de kijker zetten.

Geen financiële gegevens

Indicator: AC 535

De Muur blijvend positioneren als iconisch strijdtoneel binnen diverse wielerswedstrijden en voor uiteenlopende doelgroepen.

Actieplan AP 6.1: Bereikbare en toegankelijke dienstverlening (BDS: Klantgericht Geraardsbergen)

Een vlotte bereikbaarheid en goede toegankelijkheid van de dienstverlening, digitaal én fysiek zijn belangrijk.

	2026	2027	2028	2029	2030	2031
Uitgaven	50.000,00	450.000,00	0,00	0,00	0,00	0,00
Ontvangsten	0,00	0,00	0,00	0,00	0,00	0,00

Actie AC 611: Centralisatie en optimalisatie van de dienstverlening (BDS: Klantgericht Geraardsbergen)

Bij het streven naar centraliseren van diensten zal bereikbaarheid en toegankelijkheid centraal staan en wordt het dienstverleningsconcept geoptimaliseerd

	2026	2027	2028	2029	2030	2031
Uitgaven	50.000,00	450.000,00	0,00	0,00	0,00	0,00
Ontvangsten	0,00	0,00	0,00	0,00	0,00	0,00

Indicator: AC 611

Vernieuwen dienstverleningsmodel en realisatie van de wijzigingen tegen 31/12/2027

Indicator: AC 611

Uitwerken van een concept voor de centralisatie en herlokalisatie van de diensten

Actieplan AP 6.3: Inzetten op open en duidelijke communicatie (BDS: Klantgericht Geraardsbergen)

We zetten in op open en duidelijke communicatie tussen bestuur en burger

	2026	2027	2028	2029	2030	2031
Uitgaven	16.100,00	2.500,00	2.500,00	2.500,00	2.500,00	2.500,00
Ontvangsten	0,00	0,00	0,00	0,00	0,00	0,00

Actie AC 631: Ontwikkelen van een nieuwe, toegankelijke website (BDS: Klantgericht Geraardsbergen)

We ontwikkelen een nieuwe, toegankelijke en allesomvattende website voor het lokaal bestuur.

	2026	2027	2028	2029	2030	2031
Uitgaven	16.100,00	2.500,00	2.500,00	2.500,00	2.500,00	2.500,00
Ontvangsten	0,00	0,00	0,00	0,00	0,00	0,00

Indicator: AC 631

We willen tegen eind 2026 een nieuwe website operationeel hebben. De website is intuïtief (de burger vindt heel makkelijk zijn/haar weg) en heeft een performante zoekfunctie.

1.4. Verwijzing naar overzicht alle beleidsdoelstellingen, actieplannen en acties met ramingen

De gedetailleerde lijst met alle beleidsdoelstellingen, actieplannen, acties en de bijbehorende uitgaven en ontvangsten voor de exploitatie, de investeringen en de financiering is beschikbaar in de documentatie bij het meerjarenplan. Deze documentatiebundel is beschikbaar op de website van Geraardsbergen: www.geraardsbergen.be/meerjarenplan-2026-2031.

2. Financiële nota

2.1 Financieel doelstellingenplan – schema M1

Het financiële doelstellingenplan toont de geraamde ontvangsten en uitgaven van alle beleidsdoelstellingen.

STAD GERAARDSBERGEN

Weverijstraat 20

KBO: 0207485374

NIS: 41018

OCMW GERAARDSBERGEN

Kattestraat 27

KBO: 0212213333

NIS: 41018

Burgemeester:

Fernand Van Trimpont

Algemeen directeur:

Veerle Alaert

Financieel directeur:

Julie Somers

M1 : Financieel doelstellingenplan

Meerjarenplan 2026 - 2031

Financiële nota Meerjarenplan 2026 - 2031 (2026/0/ST)

AfdrukDatum : 24/11/2025

Volgnummer Budgettair Journaal : 10530261

STAD GERAARDSBERGEN / OCMW GERAARDSBERGEN

Schema M1 : Financieel doelstellingenplan

	2026	2027	2028	2029	2030	2031
Schitterend Geraardsbergen						
Uitgaven	10.048.682,94	7.705.468,18	7.988.356,01	5.683.958,27	4.696.114,27	2.645.209,54
Ontvangsten	4.594.906,00	3.439.109,00	3.606.109,00	3.105.109,00	3.021.109,00	3.331.109,00
Veilig Geraardsbergen						
Uitgaven	6.652.362,00	7.137.464,00	7.190.607,00	7.578.276,00	7.700.696,00	7.700.883,00
Ontvangsten	289.500,00	247.500,00	247.500,00	247.500,00	247.500,00	247.500,00
Ondernemend Geraardsbergen						
Uitgaven	2.996.380,82	3.074.939,09	3.145.920,21	3.222.398,12	3.293.356,77	3.353.399,25
Ontvangsten	1.874.201,34	2.044.468,83	2.066.895,03	2.092.541,37	2.112.817,06	2.064.721,45
Iedereen mee						
Uitgaven	244.927,00	234.927,00	268.927,00	258.927,00	268.927,00	258.927,00
Ontvangsten	41.000,00	41.000,00	77.000,00	68.000,00	77.000,00	77.000,00
Warm en verbindend Geraardsbergen						
Uitgaven	1.937.692,70	2.365.639,49	1.393.503,98	1.411.650,03	1.403.299,14	1.414.489,46
Ontvangsten	612.958,12	1.077.719,63	1.095.696,25	1.114.032,41	1.132.735,29	1.151.812,23
Klantgericht Geraardsbergen						
Uitgaven	66.100,00	452.500,00	2.500,00	2.500,00	2.500,00	2.500,00
Ontvangsten	0,00	0,00	0,00	0,00	0,00	0,00
Verrichtingen zonder beleidsdoelstellingen (totaal)						
Uitgaven	80.317.103,93	82.179.992,65	81.467.063,00	82.557.459,45	81.073.997,90	82.987.371,81
Ontvangsten	90.794.758,21	92.519.055,67	94.395.190,99	94.894.097,62	91.460.916,86	91.386.697,17
Totalen						
Uitgaven	102.263.249,39	103.150.930,41	101.456.877,20	100.715.168,87	98.438.891,08	98.362.780,06
Ontvangsten	98.207.323,67	99.368.853,13	101.488.391,27	101.521.280,40	98.052.078,21	98.258.839,85

2.2 Staat van het financieel evenwicht – schema M2

Het is belangrijk dat het meerjarenplan financieel in evenwicht is. Dit betekent namelijk dat de door het bestuur gekozen beleidsopties kunnen gerealiseerd worden binnen de financiële mogelijkheden zonder dat er een hypotheek wordt gelegd op de toekomst.

Omdat de stad en het OCMW een geïntegreerd meerjarenplan maken, wordt het financieel evenwicht voor die twee besturen als één geheel gepresenteerd en beoordeeld.

De staat van het financieel evenwicht bevat naast het financieel evenwicht voor de stad en het OCMW ook een overzicht van het geconsolideerde financieel evenwicht waarin de financiën van de hele groep worden getoond, inclusief het autonoom gemeentebedrijf.

De staat van het financieel evenwicht bevat per boekjaar minstens de volgende elementen:

- 1° de raming van het beschikbaar budgettair resultaat;
- 2° de raming van de autofinancieringsmarge;
- 3° de raming van de gecorrigeerde autofinancieringsmarge.

Het meerjarenplan en de aanpassingen ervan zijn in evenwicht als al de volgende voorwaarden vervuld zijn:

- 1° het beschikbaar budgettair resultaat mag voor geen enkel jaar in de periode van 2026 tot 2031 negatief zijn;
- 2° de autofinancieringsmarge (AFM) mag niet negatief zijn voor het jaar 2031.

Vanaf 2020 worden bovenvermelde normen aangevuld met de gecorrigeerde autofinancieringsmarge (GAFM), een indicator die abstractie maakt van de gekozen financieringswijze.

De indicator GAFM gaat na hoe realistisch de AFM is, door die marge opnieuw te berekenen maar dan met als aflossing van leningen aan een vast percentage van 8% van de uitstaande schuld. Deze 8% is gebaseerd op een simulatie waarbij een bestuur jaarlijks 1/20ste van de totale schuld zou geleend hebben aan een rentevoet van +/- 3%.

Via de gecorrigeerde AFM verkrijgen de raadsleden bijkomende informatie over de structurele gezondheid van de financiën van het bestuur. Doordat die indicator de impact van alternatieve financieringsvormen neutraliseert, kunnen de raadsleden in de staat van het financieel evenwicht voortaan ook aflezen hoe groot de AFM is als ook bij alternatieve financieringsvormen (bijvoorbeeld bulletleningen, kortetermijnfinanciering, ...) rekening gehouden wordt met jaarlijkse aflossingen. Door deze bijkomende indicator krijgen de raadsleden een vollediger beeld over de schuldenstructuur van hun bestuur en de impact ervan op de financiën. Dit is echter geen afdwingbare norm.

STAD GERAARDSBERGEN

Weverijstraat 20

KBO: 0207485374

NIS: 41018

OCMW GERAARDSBERGEN

Kattestraat 27

KBO: 0212213333

NIS: 41018

Burgemeester: Fernand Van Trimpont

Algemeen directeur: Veerle Alaert

Financieel directeur: Julie Somers

M2 : Staat van het financieel evenwicht

Meerjarenplan 2026 - 2031

Financiële nota Meerjarenplan 2026 - 2031 (2026/0/ST)

AfdrukDatum : 24/11/2025

Volgnummer Budgettair Journaal : 10530261

STAD GERAARDSBERGEN / OCMW GERAARDSBERGEN

Schema M2 : Staat van het financieel evenwicht

Budgettair resultaat	2026	2027	2028	2029	2030	2031
I. Exploitatiesaldo (a-b)	7.004.107,08	7.046.834,68	6.597.070,82	6.595.514,71	6.187.386,35	5.114.122,09
a. Ontvangsten	86.426.209,87	89.330.470,48	91.146.886,18	93.067.404,88	94.033.369,73	94.843.533,15
b. Uitgaven	79.422.102,79	82.283.635,80	84.549.815,36	86.471.890,17	87.845.983,38	89.729.411,06
II. Investeringsaldo (a-b)	-13.039.482,25	-12.980.146,58	-6.372.224,58	-6.142.335,58	-5.156.683,00	-2.548.982,00
a. Ontvangsten	3.934.873,42	2.137.123,42	5.430.873,42	3.022.623,42	96.656,00	764.656,00
b. Uitgaven	16.974.355,67	15.117.270,00	11.803.098,00	9.164.959,00	5.253.339,00	3.313.638,00
III. Saldo exploitatie en investeringen (I+II)	-6.035.375,17	-5.933.311,90	224.846,24	453.179,13	1.030.703,35	2.565.140,09
IV. Financieringsaldo (a-b)	1.979.449,45	2.151.234,62	-193.332,17	352.932,40	-1.417.516,22	-2.669.080,30
a. Ontvangsten	7.846.240,38	7.901.259,23	4.910.631,67	5.431.252,10	3.922.052,48	2.650.650,70
b. Uitgaven	5.866.790,93	5.750.024,61	5.103.963,84	5.078.319,70	5.339.568,70	5.319.731,00
V. Budgettair resultaat van het boekjaar (III+IV)	-4.055.925,72	-3.782.077,28	31.514,07	806.111,53	-386.812,87	-103.940,21
VI. Gecumuleerd budgettair resultaat vorig boekjaar	9.525.404,29	5.469.478,57	1.687.401,29	1.718.915,36	2.525.026,89	2.138.214,02
VII. Gecumuleerd budgettair resultaat (V+VI)	5.469.478,57	1.687.401,29	1.718.915,36	2.525.026,89	2.138.214,02	2.034.273,81
VIII. Onbeschikbare gelden	0,00	0,00	0,00	0,00	0,00	0,00
IX. Beschikbaar budgettair resultaat (VII-VIII)	5.469.478,57	1.687.401,29	1.718.915,36	2.525.026,89	2.138.214,02	2.034.273,81

Autofinancieringsmarge	2026	2027	2028	2029	2030	2031
I. Exploitatiesaldo	7.004.107,08	7.046.834,68	6.597.070,82	6.595.514,71	6.187.386,35	5.114.122,09
II. Netto periodieke aflossingen (a-b)	4.337.973,62	4.185.622,96	4.076.762,75	4.138.530,18	4.907.440,22	4.928.369,30
a. Periodieke aflossingen conform de verbintenissen	5.181.177,42	5.083.524,61	4.987.463,84	5.026.819,70	5.288.068,70	5.268.231,00
b. Periodieke terugvordering leningen	843.203,80	897.901,65	910.701,09	888.289,52	380.628,48	339.861,70
III. Autofinancieringsmarge (I-II)	2.666.133,46	2.861.211,72	2.520.308,07	2.456.984,53	1.279.946,13	185.752,79

Gecorrigeerde autofinancieringsmarge	2026	2027	2028	2029	2030	2031
I. Autofinancieringsmarge	2.666.133,46	2.861.211,72	2.520.308,07	2.456.984,53	1.279.946,13	185.752,79
II. Correctie op de periodieke aflossingen (a-b)	551.243,39	427.904,45	138.319,65	216.740,78	476.760,95	596.654,83
a. Periodieke aflossingen conform de verbintenissen	5.181.177,42	5.083.524,61	4.987.463,84	5.026.819,70	5.288.068,70	5.268.231,00
b. Aangewezen aflossingen o.b.v. de financiële schulden	4.629.934,03	4.655.620,16	4.849.144,19	4.810.078,92	4.811.307,75	4.671.576,17
III. Gecorrigeerde autofinancieringsmarge (I+II)	3.217.376,85	3.289.116,17	2.658.627,72	2.673.725,31	1.756.707,08	782.407,62

Geconsolideerd financieel evenwicht	2026	2027	2028	2029	2030	2031
I. Beschikbaar budgettair resultaat						
• Gemeente en OCMW	5.469.478,57	1.687.401,29	1.718.915,36	2.525.026,89	2.138.214,02	2.034.273,81
• AGB Geraardsbergen	600.014,22	597.231,52	582.206,74	581.091,53	580.409,74	609.306,82
Totaal beschikbaar budgettair resultaat	6.069.492,79	2.284.632,81	2.301.122,10	3.106.118,42	2.718.623,76	2.643.580,63
II. Autofinancieringsmarge						
• Gemeente en OCMW	2.666.133,46	2.861.211,72	2.520.308,07	2.456.984,53	1.279.946,13	185.752,79
• AGB Geraardsbergen	-247.427,30	-2.782,70	-15.024,78	-1.115,21	-681,79	28.897,08
Totale autofinancieringsmarge	2.418.706,16	2.858.429,02	2.505.283,29	2.455.869,32	1.279.264,34	214.649,87
III. Gecorrigeerde autofinancieringsmarge						
• Gemeente en OCMW	3.217.376,85	3.289.116,17	2.658.627,72	2.673.725,31	1.756.707,08	782.407,62
• AGB Geraardsbergen	-361.077,00	-121.795,00	-118.866,28	-111.436,96	-100.581,02	-91.422,19
Totale gecorrigeerde autofinancieringsmarge	2.856.299,84	3.167.321,17	2.539.761,44	2.562.288,35	1.656.126,06	690.985,43

2.3 Overzicht van de kredieten – schema M3

Dit overzicht toont de kredieten die de raadsleden vaststellen voor het jaar 2026. Zolang de stad en haar OCMW nog altijd twee afzonderlijke rechtspersonen zijn, blijven ze over afzonderlijke kredieten beschikken om verbintenissen aan te gaan.

STAD GERAARDSBERGEN

Weverijstraat 20

KBO: 0207485374

NIS: 41018

OCMW GERAARDSBERGEN

Kattestraat 27

KBO: 0212213333

NIS: 41018

Burgemeester: Fernand Van Trimpont

Algemeen directeur: Veerle Alaert

Financieel directeur: Julie Somers

M3 : Overzicht van de kredieten

Meerjarenplan 2026 - 2031

Financiële nota Meerjarenplan 2026 - 2031 (2026/0/ST)

AfdrukDatum : 24/11/2025

Volgnummer Budgettair Journaal : 10530261

STAD GERAARDSBERGEN / OCMW GERAARDSBERGEN
 Schema M3 : Overzicht van de kredieten

	2026	
	Uitgaven	Ontvangsten
Kredieten STAD GERAARDSBERGEN		
Exploitatie	44.683.302,84	58.427.519,48
Investerings	15.640.355,67	3.230.656,00
Financiering	5.077.876,21	7.846.240,38
<i>Leningen en Leasings</i>	4.392.262,70	7.502.254,00
<i>Toegestane leningen en betalingsuitstel</i>	685.613,51	343.986,38
<i>Overige financieringstransacties</i>	0,00	0,00
Kredieten OCMW GERAARDSBERGEN		
Exploitatie	34.738.799,95	27.998.690,39
Investerings	1.334.000,00	704.217,42
Financiering	788.914,72	0,00
<i>Leningen en Leasings</i>	788.914,72	0,00
<i>Toegestane leningen en betalingsuitstel</i>	0,00	0,00
<i>Overige financieringstransacties</i>	0,00	0,00

3. Toelichting

3.1. Uitgaven en ontvangsten volgens de beleidsdomeinen – schema T1

Dit overzicht toont vanuit de functionele invalshoek de geraamde ontvangsten en uitgaven volgens de indeling in beleidsdomeinen die het bestuur zelf gekozen heeft.

STAD GERAARDSBERGEN

Weverijstraat 20

KBO: 0207485374

NIS: 41018

OCMW GERAARDSBERGEN

Kattestraat 27

KBO: 0212213333

NIS: 41018

Burgemeester:

Fernand Van Trimpont

Algemeen directeur:

Veerle Alaert

Financieel directeur:

Julie Somers

T1 : Ontvangsten en uitgaven naar functionele aard

Meerjarenplan 2026 - 2031

Toelichting Meerjarenplan 2026 - 2031 (2026/0/ST)

AfdrukDatum : 24/11/2025

Volgnummer Budgettair Journaal : 10530261

STAD GERAARDSBERGEN / OCMW GERAARDSBERGEN
 Schema T1 : Ontvangsten en uitgaven naar functionele aard

	2026	2027	2028	2029	2030	2031
ALGEMENE FINANCIERING						
Uitgaven	7.268.004,75	6.793.310,97	6.808.784,27	6.860.777,88	7.224.200,70	7.123.416,04
Ontvangsten	58.149.317,57	58.988.593,84	61.238.990,31	59.473.882,38	58.884.872,97	59.067.894,06
Afdeling Algemeen						
Uitgaven	7.916.169,31	8.340.457,24	9.110.100,18	9.496.660,54	9.638.075,85	9.875.454,90
Ontvangsten	49.000,00	49.000,00	49.000,00	49.000,00	49.000,00	49.000,00
Afdeling Financien						
Uitgaven	1.470.946,50	1.525.004,17	1.454.845,71	1.446.787,83	1.484.396,35	1.512.826,27
Ontvangsten	0,00	0,00	0,00	0,00	0,00	0,00
Afdeling Mens						
Uitgaven	35.269.431,80	34.764.898,27	31.583.761,45	31.003.457,47	32.213.700,59	30.895.002,51
Ontvangsten	17.003.280,69	16.530.641,27	16.946.776,62	16.731.474,76	16.134.632,43	15.699.516,89
Afdeling Ondersteuning						
Uitgaven	18.956.029,52	19.939.832,98	19.671.828,38	19.967.179,50	20.691.442,71	21.320.348,56
Ontvangsten	1.211.374,80	1.224.666,23	1.120.545,91	1.135.241,54	1.150.247,17	1.165.552,09
Afdeling Ruimte						
Uitgaven	16.391.421,11	17.375.839,09	18.337.029,63	17.127.285,97	12.049.523,00	12.063.805,96
Ontvangsten	6.679.480,46	7.028.981,46	6.338.657,46	8.403.640,46	6.344.281,46	6.855.971,46
Afdeling Zorg						
Uitgaven	14.991.246,40	14.411.587,69	14.490.527,58	14.813.019,68	15.137.551,88	15.571.925,82
Ontvangsten	15.114.870,15	15.546.970,33	15.794.420,97	15.728.041,26	15.489.044,18	15.420.905,35
Algemeen totaal						
Uitgaven	102.263.249,39	103.150.930,41	101.456.877,20	100.715.168,87	98.438.891,08	98.362.780,06
Ontvangsten	98.207.323,67	99.368.853,13	101.488.391,27	101.521.280,40	98.052.078,21	98.258.839,85

3.2. Uitgaven en ontvangsten volgens de economische indeling – schema T2

Dit schema geeft vanuit de economische invalshoek een overzicht van de geraamde ontvangsten en uitgaven volgens de soorten ontvangsten en uitgaven.

STAD GERAARDSBERGEN

Weverijstraat 20

KBO: 0207485374

NIS: 41018

OCMW GERAARDSBERGEN

Kattestraat 27

KBO: 0212213333

NIS: 41018

Burgemeester: Fernand Van Trimpont

Algemeen directeur: Veerle Alaert

Financieel directeur: Julie Somers

T2 : Ontvangsten en uitgaven naar economische aard

Meerjarenplan 2026 - 2031

Toelichting Meerjarenplan 2026 - 2031 (2026/0/ST)

AfdrukDatum : 24/11/2025

Volgnummer Budgettair Journaal : 10530261

STAD GERAARDSBERGEN / OCMW GERAARDSBERGEN
 Schema T2 :Ontvangsten en uitgaven naar economische aard

EXPLOITATIE	2026	2027	2028	2029	2030	2031
I. Totaal exploitatie-uitgaven	79.422.102,79	82.283.635,80	84.549.815,36	86.471.890,17	87.845.983,38	89.729.411,06
A. Operationele uitgaven	78.093.870,71	80.857.350,11	83.017.783,36	84.933.341,17	86.211.095,38	88.181.509,06
1. Goederen en diensten	15.834.101,98	16.046.147,89	16.296.685,54	16.404.052,17	15.987.151,24	16.156.355,88
2. Bezoldigingen, sociale lasten en pensioenen	45.677.470,18	47.213.930,70	48.585.670,17	49.889.069,24	51.393.682,05	52.834.361,72
a. <i>Politiek personeel</i>	686.740,82	700.320,61	714.184,82	728.310,55	742.657,62	757.510,78
b. <i>Vast benoemd niet-onderwijzend personeel</i>	8.282.601,46	9.039.632,09	7.666.860,26	8.101.011,24	8.661.179,76	9.246.466,84
c. <i>Niet vast benoemd niet-onderwijzend personeel</i>	31.574.370,11	32.200.116,83	35.068.811,92	35.847.526,83	36.600.266,56	37.351.082,85
d. <i>Onderwijzend personeel ten laste van het bestuur</i>	278.063,60	289.508,76	300.252,69	312.103,31	323.460,58	334.553,22
e. <i>Onderwijzend personeel ten laste van andere overheden</i>	3.178.222,41	3.241.786,86	3.306.622,59	3.372.755,04	3.440.210,15	3.509.014,35
f. <i>Andere personeelskosten</i>	1.249.435,56	1.314.368,65	1.100.576,95	1.098.834,20	1.197.208,64	1.206.860,97
g. <i>Pensioenen en soortgelijke verplichtingen</i>	428.036,22	428.196,90	428.360,94	428.528,07	428.698,74	428.872,71
3. Individuele hulpverlening door het OCMW	6.613.800,00	7.197.000,00	7.003.792,00	7.044.991,84	6.892.177,88	6.931.145,44
4. Toegestane werkingssubsidies	9.229.488,55	10.141.161,52	10.872.425,65	11.335.917,92	11.678.674,21	12.000.136,02
- <i>aan de districten</i>	0,00	0,00	0,00	0,00	0,00	0,00
- <i>aan de eigen autonome gemeentebedrijven (AGB)</i>	425.802,00	742.000,00	742.000,00	742.000,00	742.000,00	742.000,00
- <i>aan de eigen autonome provinciebedrijven (APB)</i>	0,00	0,00	0,00	0,00	0,00	0,00
- <i>aan welzijnsverenigingen</i>	0,00	0,00	0,00	0,00	0,00	0,00
- <i>aan andere verenigingen of vennootschappen voor maatschappelijk welzijn</i>	513.878,40	617.112,90	705.818,10	785.092,00	863.601,20	949.961,32
- <i>aan de politiezone</i>	5.522.897,00	6.074.964,00	6.653.107,00	7.015.776,00	7.163.196,00	7.163.383,00
- <i>aan de hulpverleningszone</i>	1.802.751,80	1.763.269,40	1.827.685,33	1.849.234,70	1.966.061,79	2.200.976,48
- <i>aan intergemeentelijke samenwerkingsverbanden</i>	0,00	0,00	0,00	0,00	0,00	0,00
- <i>aan besturen van de eredienst</i>	327.108,35	336.764,22	336.764,22	336.764,22	336.764,22	336.764,22
- <i>aan niet-confessionele levensbeschouwelijke gemeenschappen</i>	1.125,00	1.125,00	1.125,00	1.125,00	1.125,00	1.125,00
- <i>aan andere begunstigden</i>	635.926,00	605.926,00	605.926,00	605.926,00	605.926,00	605.926,00
5. Andere operationele uitgaven	739.010,00	259.110,00	259.210,00	259.310,00	259.410,00	259.510,00
B. Financiële uitgaven	1.328.232,08	1.426.285,69	1.532.032,00	1.538.549,00	1.634.888,00	1.547.902,00
1. Rente, commissies en kosten verbonden aan schulden	1.326.032,08	1.424.085,69	1.529.832,00	1.536.349,00	1.632.688,00	1.545.702,00
- <i>aan financiële instellingen</i>	1.210.145,00	1.307.982,00	1.415.536,00	1.429.389,00	1.537.284,00	1.461.855,00
- <i>aan andere entiteiten</i>	115.887,08	116.103,69	114.296,00	106.960,00	95.404,00	83.847,00
2. Andere financiële uitgaven	2.200,00	2.200,00	2.200,00	2.200,00	2.200,00	2.200,00
C. Rechthebbenden uit het overschot van het boekjaar	0,00	0,00	0,00	0,00	0,00	0,00

EXPLOITATIE	2026	2027	2028	2029	2030	2031
II. Totaal Exploitatieontvangsten	86.426.209,87	89.330.470,48	91.146.886,18	93.067.404,88	94.033.369,73	94.843.533,15
A. Operationele ontvangsten	85.713.809,87	88.618.070,48	90.434.486,18	92.320.104,88	93.042.288,73	94.034.768,15
1. Ontvangsten uit de werking	19.925.612,37	20.673.982,55	21.131.721,59	21.351.555,87	21.207.713,00	20.615.681,99
a. Ontvangsten uit retributies	19.433.362,37	20.181.732,55	20.609.471,59	20.838.305,87	20.685.463,00	20.093.431,99
a. Andere ontvangsten uit de werking	492.250,00	492.250,00	522.250,00	513.250,00	522.250,00	522.250,00
2. Fiscale ontvangsten en boetes	29.336.396,70	30.074.569,77	30.937.136,22	31.792.987,73	31.988.104,01	32.752.535,17
a. Aanvullende belastingen	27.127.896,70	27.776.069,77	28.638.636,22	29.460.487,73	29.639.604,01	30.394.035,17
- Opcentiemen op de onroerende voorheffing	11.830.444,48	12.108.885,37	12.513.043,10	12.856.092,89	13.196.189,84	13.544.411,86
- Aanvullende belasting op de personenbelasting	14.629.941,84	14.988.260,14	15.435.254,98	15.904.335,23	15.733.751,16	16.130.160,10
- Andere aanvullende belastingen	667.510,38	678.924,26	690.338,14	700.059,61	709.663,01	719.463,21
b. Andere belastingen	2.080.500,00	2.112.500,00	2.112.500,00	2.146.500,00	2.162.500,00	2.172.500,00
c. Boetes	128.000,00	186.000,00	186.000,00	186.000,00	186.000,00	186.000,00
3. Werkingssubsidies	35.156.000,11	36.735.491,65	37.295.939,45	38.072.379,30	38.795.764,96	39.614.884,95
a. Algemene werkingssubsidies	20.413.815,48	21.127.157,68	21.918.274,70	22.602.488,26	23.319.018,57	24.042.813,89
- Gemeentefonds	12.577.477,97	12.840.913,20	13.263.666,20	13.700.797,20	14.153.172,20	14.622.780,20
- Andere algemene werkingssubsidies	7.836.337,51	8.286.244,48	8.654.608,50	8.901.691,06	9.165.846,37	9.420.033,69
- van de federale overheid	0,00	0,00	0,00	0,00	0,00	0,00
- van de Vlaamse overheid	7.816.337,51	8.266.244,48	8.634.608,50	8.881.691,06	9.145.846,37	9.400.033,69
- van de provincie	0,00	0,00	0,00	0,00	0,00	0,00
- van de gemeente	0,00	0,00	0,00	0,00	0,00	0,00
- van het OCMW	0,00	0,00	0,00	0,00	0,00	0,00
- van andere entiteiten	20.000,00	20.000,00	20.000,00	20.000,00	20.000,00	20.000,00
b. Specifieke werkingssubsidies	14.742.184,63	15.608.333,97	15.377.664,75	15.469.891,04	15.476.746,39	15.572.071,06
- van de federale overheid	7.430.405,43	8.025.297,44	7.637.743,08	7.636.873,50	7.533.482,09	7.591.086,08
- van de Vlaamse overheid	7.167.456,76	7.498.714,09	7.655.599,23	7.748.695,10	7.858.941,86	7.896.662,54
- van de provincie	0,00	0,00	0,00	0,00	0,00	0,00
- van de gemeente	81.622,44	81.622,44	81.622,44	81.622,44	81.622,44	81.622,44
- van het OCMW	0,00	0,00	0,00	0,00	0,00	0,00
- van andere entiteiten	62.700,00	2.700,00	2.700,00	2.700,00	2.700,00	2.700,00
4. Recuperatie individuele hulpverlening	709.700,00	709.700,00	659.700,00	659.700,00	609.700,00	609.700,00
5. Andere operationele ontvangsten	586.100,69	424.326,51	409.988,92	443.481,98	441.006,76	441.966,04
B. Financiële ontvangsten	712.400,00	712.400,00	712.400,00	747.300,00	991.081,00	808.765,00
C. Tussenkost door derden in het tekort van het boekjaar	0,00	0,00	0,00	0,00	0,00	0,00

INVESTERINGEN	2026	2027	2028	2029	2030	2031
I. Totaal Investeringsuitgaven	16.974.355,67	15.117.270,00	11.803.098,00	9.164.959,00	5.253.339,00	3.313.638,00
A. Investerings in financiële vaste activa	0,00	0,00	0,00	0,00	0,00	0,00
1. Extern verzelfstandigde agentschappen	0,00	0,00	0,00	0,00	0,00	0,00
2. Intergemeentelijke samenwerkingsverbanden en soortgelijke entiteiten	0,00	0,00	0,00	0,00	0,00	0,00
3. Verenigingen en vennootschappen voor maatschappelijk welzijn	0,00	0,00	0,00	0,00	0,00	0,00
4. Andere financiële vaste activa	0,00	0,00	0,00	0,00	0,00	0,00
B. Investerings in materiële vaste activa	14.876.429,00	13.072.275,00	10.824.848,00	8.250.380,00	4.674.424,00	2.641.489,00
1. Gemeenschapsgoederen en bedrijfsmatige materiële vaste activa	14.841.429,00	13.037.275,00	10.789.848,00	8.215.380,00	4.639.424,00	2.606.489,00
<i>a. Terreinen en gebouwen</i>	8.313.800,00	4.382.500,00	1.606.500,00	477.500,00	2.017.500,00	447.500,00
<i>b. Wegen en andere infrastructuur</i>	3.763.400,00	6.279.000,00	7.684.000,00	6.990.000,00	2.050.000,00	1.370.000,00
<i>c. Roerende goederen</i>	1.641.975,00	898.200,00	725.200,00	430.700,00	505.500,00	453.200,00
<i>d. Leasing en soortgelijke rechten</i>	532.254,00	502.575,00	499.148,00	42.180,00	41.424,00	310.789,00
<i>e. erfgoed</i>	590.000,00	975.000,00	275.000,00	275.000,00	25.000,00	25.000,00
2. Andere materiële vaste activa	35.000,00	35.000,00	35.000,00	35.000,00	35.000,00	35.000,00
<i>a. Onroerende goederen</i>	0,00	0,00	0,00	0,00	0,00	0,00
<i>b. Roerende goederen</i>	35.000,00	35.000,00	35.000,00	35.000,00	35.000,00	35.000,00
C. Investerings in immateriële vaste activa	1.179.874,67	680.500,00	490.000,00	340.000,00	205.000,00	215.000,00
D. Toegestane investeringssubsidies	918.052,00	1.364.495,00	488.250,00	574.579,00	373.915,00	457.149,00
- <i>aan de districten</i>	0,00	0,00	0,00	0,00	0,00	0,00
- <i>aan de eigen autonome gemeentebedrijven (AGB)</i>	0,00	0,00	0,00	0,00	0,00	0,00
- <i>aan de eigen autonome provinciebedrijven (APB)</i>	0,00	0,00	0,00	0,00	0,00	0,00
- <i>aan welzijnsverenigingen</i>	0,00	0,00	0,00	0,00	0,00	0,00
- <i>aan andere verenigingen of vennootschappen voor maatschappelijk welzijn</i>	0,00	0,00	0,00	0,00	0,00	0,00
- <i>aan de politiezone</i>	306.965,00	250.000,00	250.000,00	250.000,00	250.000,00	250.000,00
- <i>aan de hulpverleningszone</i>	0,00	0,00	0,00	0,00	0,00	0,00
- <i>aan intergemeentelijke samenwerkingsverbanden (IGS)</i>	0,00	0,00	0,00	0,00	0,00	0,00
- <i>aan besturen van de eredienst</i>	488.587,00	371.770,00	170.000,00	184.579,00	61.915,00	107.149,00
- <i>aan niet-confessionele levensbeschouwelijke gemeenschappen</i>	0,00	0,00	0,00	0,00	0,00	0,00
- <i>aan andere begunstigten</i>	122.500,00	742.725,00	68.250,00	140.000,00	62.000,00	100.000,00

INVESTERINGEN	2026	2027	2028	2029	2030	2031
II. Totaal Investeringsontvangsten	3.934.873,42	2.137.123,42	5.430.873,42	3.022.623,42	96.656,00	764.656,00
A. Verkoop van financiële vaste activa	82.156,00	82.156,00	82.156,00	82.156,00	82.156,00	82.156,00
1. Extern verzelfstandigde agentschappen	0,00	0,00	0,00	0,00	0,00	0,00
2. Intergemeentelijke samenwerkingsverbanden en soortgelijke entiteiten	82.156,00	82.156,00	82.156,00	82.156,00	82.156,00	82.156,00
3. Verenigingen en vennootschappen voor maatschappelijk welzijn	0,00	0,00	0,00	0,00	0,00	0,00
4. Andere financiële vaste activa	0,00	0,00	0,00	0,00	0,00	0,00
B. Verkoop van materiële vaste activa	805.000,00	250.000,00	3.850.000,00	0,00	0,00	0,00
1. Gemeenschapsgoederen en bedrijfsmatige materiële vaste activa	0,00	0,00	0,00	0,00	0,00	0,00
<i>a. Terreinen en gebouwen</i>	<i>0,00</i>	<i>0,00</i>	<i>0,00</i>	<i>0,00</i>	<i>0,00</i>	<i>0,00</i>
<i>b. Wegen en andere infrastructuur</i>	<i>0,00</i>	<i>0,00</i>	<i>0,00</i>	<i>0,00</i>	<i>0,00</i>	<i>0,00</i>
<i>c. Roerende goederen</i>	<i>0,00</i>	<i>0,00</i>	<i>0,00</i>	<i>0,00</i>	<i>0,00</i>	<i>0,00</i>
<i>d. Leasing en soortgelijke rechten</i>	<i>0,00</i>	<i>0,00</i>	<i>0,00</i>	<i>0,00</i>	<i>0,00</i>	<i>0,00</i>
<i>e. erfgoed</i>	<i>0,00</i>	<i>0,00</i>	<i>0,00</i>	<i>0,00</i>	<i>0,00</i>	<i>0,00</i>
2. Andere materiële vaste activa	805.000,00	250.000,00	3.850.000,00	0,00	0,00	0,00
<i>a. Onroerende goederen</i>	<i>805.000,00</i>	<i>250.000,00</i>	<i>3.850.000,00</i>	<i>0,00</i>	<i>0,00</i>	<i>0,00</i>
<i>b. Roerende goederen</i>	<i>0,00</i>	<i>0,00</i>	<i>0,00</i>	<i>0,00</i>	<i>0,00</i>	<i>0,00</i>
C. Verkoop van immateriële vaste activa	0,00	0,00	0,00	0,00	0,00	0,00
D. Investeringsubsidies en -schenkingen	3.047.717,42	1.804.967,42	1.498.717,42	2.940.467,42	14.500,00	682.500,00
- van de federale overheid	0,00	0,00	0,00	0,00	0,00	0,00
- van de Vlaamse overheid	3.171.217,42	1.980.467,42	1.174.217,42	2.452.967,42	190.000,00	680.000,00
- van de provincie	0,00	0,00	0,00	0,00	0,00	0,00
- van de gemeente	0,00	0,00	0,00	0,00	0,00	0,00
- van het OCMW	0,00	0,00	0,00	0,00	0,00	0,00
- van andere entiteiten	-123.500,00	-175.500,00	324.500,00	487.500,00	-175.500,00	2.500,00

FINANCIERING	2026	2027	2028	2029	2030	2031
I. Totaal financieringsuitgaven	5.866.790,93	5.750.024,61	5.103.963,84	5.078.319,70	5.339.568,70	5.319.731,00
A. Vereffening van financiële schulden	5.181.177,42	5.083.524,61	4.987.463,84	5.026.819,70	5.288.068,70	5.268.231,00
1. Periodieke aflossingen van opgenomen leningen en leasings	5.181.177,42	5.083.524,61	4.987.463,84	5.026.819,70	5.288.068,70	5.268.231,00
2. Niet- periodieke aflossingen van opgenomen leningen en leasings	0,00	0,00	0,00	0,00	0,00	0,00
B. Vereffening van niet-financiële schulden	0,00	0,00	0,00	0,00	0,00	0,00
C. Toegestane leningen en betalingsuitstel	685.613,51	666.500,00	116.500,00	51.500,00	51.500,00	51.500,00
1. Toegestane leningen	685.613,51	666.500,00	116.500,00	51.500,00	51.500,00	51.500,00
- aan de eigen autonome gemeentebedrijven (AGB)	685.613,51	266.500,00	116.500,00	51.500,00	51.500,00	51.500,00
- aan de eigen autonome provinciebedrijven (APB)	0,00	0,00	0,00	0,00	0,00	0,00
- aan welzijnsverenigingen	0,00	0,00	0,00	0,00	0,00	0,00
- aan andere verenigingen of vennootschappen voor maatschappelijk welzijn	0,00	0,00	0,00	0,00	0,00	0,00
- aan de politiezone	0,00	0,00	0,00	0,00	0,00	0,00
- aan de hulpverleningszone	0,00	0,00	0,00	0,00	0,00	0,00
- aan intergemeentelijke samenwerkingsverbanden (IGS)	0,00	0,00	0,00	0,00	0,00	0,00
- aan besturen van de eredienst	0,00	0,00	0,00	0,00	0,00	0,00
- aan niet confessionele levensbeschouwelijke gemeenschappen	0,00	0,00	0,00	0,00	0,00	0,00
- aan andere begunstigden	0,00	400.000,00	0,00	0,00	0,00	0,00
2. Toegestaan betalingsuitstel	0,00	0,00	0,00	0,00	0,00	0,00
D. Vooruitbetalingen	0,00	0,00	0,00	0,00	0,00	0,00
E. Kapitaalsverminderingen	0,00	0,00	0,00	0,00	0,00	0,00

FINANCIERING	2026	2027	2028	2029	2030	2031
II. Totaal financieringsontvangsten	7.846.240,38	7.901.259,23	4.910.631,67	5.431.252,10	3.922.052,48	2.650.650,70
A. Aangaan van financiële schulden	7.502.254,00	7.502.575,00	4.499.148,00	5.042.180,00	3.541.424,00	2.310.789,00
1. Opname van leningen en leasings bij financiële instellingen	7.000.000,00	7.000.000,00	4.000.000,00	5.000.000,00	3.500.000,00	2.000.000,00
2. Opname van leningen en leasings bij andere entiteiten	502.254,00	502.575,00	499.148,00	42.180,00	41.424,00	310.789,00
B. Aangaan van niet-financiële schulden	0,00	0,00	0,00	0,00	0,00	0,00
C. Vereffening van toegestane leningen en betalingsuitstel	343.986,38	398.684,23	411.483,67	389.072,10	380.628,48	339.861,70
1. Terugvordering van toegestane leningen	343.986,38	398.684,23	411.483,67	389.072,10	380.628,48	339.861,70
<i>a. Periodieke terugvorderingen</i>	<i>343.986,38</i>	<i>398.684,23</i>	<i>411.483,67</i>	<i>389.072,10</i>	<i>380.628,48</i>	<i>339.861,70</i>
<i>b. Niet-periodieke terugvorderingen</i>	<i>0,00</i>	<i>0,00</i>	<i>0,00</i>	<i>0,00</i>	<i>0,00</i>	<i>0,00</i>
2. Vereffening van betalingsuitstel	0,00	0,00	0,00	0,00	0,00	0,00
D. Vereffening van vooruitbetalingen	0,00	0,00	0,00	0,00	0,00	0,00
E. Kapitaalsvermeerderingen	0,00	0,00	0,00	0,00	0,00	0,00
F. Bijdragen en schenkingen niet gekoppeld aan operationele activiteiten of aan de verwerking van vaste activa	0,00	0,00	0,00	0,00	0,00	0,00

BUDGETTAIR RESULTAAT VAN HET BOEKJAAR	2026	2027	2028	2029	2030	2031
I. Exploitatiesaldo	7.004.107,08	7.046.834,68	6.597.070,82	6.595.514,71	6.187.386,35	5.114.122,09
II. Investeringsaldo	-13.039.482,25	-12.980.146,58	-6.372.224,58	-6.142.335,58	-5.156.683,00	-2.548.982,00
III. Saldo van exploitatie en investeringen	-6.035.375,17	-5.933.311,90	224.846,24	453.179,13	1.030.703,35	2.565.140,09
IV. Financieringsaldo	1.979.449,45	2.151.234,62	-193.332,17	352.932,40	-1.417.516,22	-2.669.080,30
V. Budgettair resultaat van het boekjaar	-4.055.925,72	-3.782.077,28	31.514,07	806.111,53	-386.812,87	-103.940,21

3.3. Evolutie van de financiële schulden – schema T3

Het schema van de financiële schulden geeft een overzicht van:

- de (geraamde) financiële schulden op 1 januari van elk jaar in de periode van 2026 tot 2031;
- de nieuwe leningen en leasings die het bestuur volgens de budgettaire planning per jaar zal aangaan in de periode van 2026 tot 2031;
- de kapitaalsaflossingen die per jaar zullen worden gedaan in de periode van 2026 tot 2031;
- de (geraamde) financiële schuld die daar op 31 december van elk jaar uit volgt voor de periode van 2026 tot 2031.

Bovendien maakt elke rubriek voortaan het onderscheid tussen schulden uit obligatieleningen, schulden uit leasingcontracten en soortgelijke overeenkomsten (bijvoorbeeld erfpachten), schulden aan banken en schulden uit andere leningen.

Het overzicht moet in één schema tonen hoe de financiële schulden van het bestuur zullen evolueren als alle ingeschreven leningen worden opgenomen.

STAD GERAARDSBERGEN

Weverijstraat 20

KBO: 0207485374

NIS: 41018

OCMW GERAARDSBERGEN

Kattestraat 27

KBO: 0212213333

NIS: 41018

Burgemeester:

Fernand Van Trimpont

Algemeen directeur:

Veerle Alaert

Financieel directeur:

Julie Somers

T3 : Evolutie van de financiële schulden

Meerjarenplan 2026 - 2031

Toelichting Meerjarenplan 2026 - 2031 (2026/0/ST)

AfdrukDatum : 24/11/2025

Volgnummer Budgettair Journaal : 10530261

STAD GERAARDSBERGEN / OCMW GERAARDSBERGEN

Schema T3 :Evolutie van de financiële schulden

Geraamde financiële schulden	2026	2027	2028	2029	2030	2031
A. Financiële schulden op 1 januari	50.898.712,30	53.219.788,88	55.638.839,27	55.150.523,43	55.165.883,73	53.419.239,03
1. Obligatieleningen	0,00	0,00	0,00	0,00	0,00	0,00
2. Leasingschulden en soortgelijke schulden	1.957.897,77	2.221.700,77	2.450.907,77	2.643.600,77	2.365.736,77	2.088.976,77
3. Schulden aan kredietinstellingen	46.755.690,33	49.210.109,61	51.797.098,7	51.513.235,56	52.203.605,56	51.130.866,56
4. Andere leningen	2.185.124,20	1.787.978,50	1.390.832,80	993.687,10	596.541,40	199.395,70
B. Nieuwe leningen en leasings	7.502.254,00	7.502.575,00	4.499.148,00	5.042.180,00	3.541.424,00	2.310.789,00
1. Obligatieleningen	0,00	0,00	0,00	0,00	0,00	0,00
2. Leasingschulden en soortgelijke schulden	502.254,00	502.575,00	499.148,00	42.180,00	41.424,00	310.789,00
3. Schulden aan kredietinstellingen	7.000.000,00	7.000.000,00	4.000.000,00	5.000.000,00	3.500.000,00	2.000.000,00
4. Andere leningen	0,00	0,00	0,00	0,00	0,00	0,00
C. Aflossingen	5.181.177,42	5.083.524,61	4.987.463,84	5.026.819,70	5.288.068,70	5.268.231,00
1. Obligatieleningen	0,00	0,00	0,00	0,00	0,00	0,00
2. Leasingschulden en soortgelijke schulden	238.451,00	273.368,00	306.455,00	320.044,00	318.184,00	325.904,00
3. Schulden aan kredietinstellingen	4.545.580,72	4.413.010,91	4.283.863,14	4.309.630,00	4.572.739,00	4.742.931,00
4. Andere leningen	397.145,70	397.145,70	397.145,70	397.145,70	397.145,70	199.396,00
D. Financiële schulden op 31 december (A+B-C)	53.219.788,88	55.638.839,27	55.150.523,43	55.165.883,73	53.419.239,03	50.461.797,03
1. Obligatieleningen	0,00	0,00	0,00	0,00	0,00	0,00
2. Leasingschulden en soortgelijke schulden	2.221.700,77	2.450.907,77	2.643.600,77	2.365.736,77	2.088.976,77	2.073.861,77
3. Schulden aan kredietinstellingen	49.210.109,61	51.797.098,7	51.513.235,56	52.203.605,56	51.130.866,56	48.387.935,56
4. Andere leningen	1.787.978,50	1.390.832,80	993.687,10	596.541,40	199.395,70	-0,30

3.4. Overzicht van de investeringen

Volgende tabel geeft een overzicht van de investeringsprojecten en de daarvoor geraamde uitgaven en ontvangsten per jaar.

ONTVANGSTEN									
AFDELING	Investeringsenveloppe	Subproject	Omschr. investeringsproject	2026	2027	2028	2029	2030	2031
MENS	IP BKO	LOCATIE	BOA-subsidies voor nieuwe locatie BKO De Speeldoos	167.000	0	0	0	0	0
RUIMTE	IP DORPSKERNEN	MOERBEKEPL	Subsidie voor herinrichting van het Moerbekeplein	140.000	0	0	0	0	0
	IP KUNSTACAD	RESTAURATIE	Subsidie voor restauratiewerken Kunstacademie	0	0	635.000	0	0	0
	IP NATUURBEHEER	BEHEERPLAN	Subsidie i.f.v. het natuurbeheersplan	2.500	2.500	2.500	2.500	2.500	2.500
	IP OVERIGPATRIM	VASTGOED	Verkoop gronden/gebouwen & waardevermeerderingen	805.000	250.000	3.850.000	0	0	0
	IP REGENWATER	HEMELWATER	Subsidie voor uitvoering van het Hemelwaterplan	100.000	0	0	0	0	0
	IP RIOLERING	RIOLERINGSWER	Subsidies voor rioleringswerken	284.000	743.250	357.000	2.333.750	7.000	375.000
	IP STADSONTWIKK	ABTENHUIS	Subsidie voor de renovatie van het Abtenhuis	1.700.000	280.000	0	0	0	0
		STADHUIS	Subsidie voor de renovatie stadhuis	150.000	0	0	100.000	0	0
	IP WEGEN	BOSBERG	Subsidie voor de renovatie van de Bosberg	0	0	0	0	0	300.000
		BUSHOK	Subsidie voor het vernieuwen van schuilhuisjes aan de bushaltes	5.000	5.000	5.000	5.000	5.000	5.000
		FIETSVARB	Subsidie voor fietsinfrastructuur	0	200.000	0	0	0	0
		HOPPINPUNT	Subsidie voor de verwezenlijking van hoppinpunten	0	75.000	0	0	0	0
		OV	Openbare verlichting_Fluvius kapitaalsvermindering	82.156	82.156	82.156	82.156	82.156	82.156
ZORG	IP POPULIER	VIPA	VIPA subsidie: jaarlijkse schijf	499.217	499.217	499.217	499.217	0	0
UITGAVEN									
AFDELING	Investeringsenveloppe	Subproject	Omschr. investeringsproject	2026	2027	2028	2029	2030	2031
ALGEMEEN	IP HULPDIENSTEN	PZ	Investeringssubsidie: Politiezone Geraardsbergen-Lierde	306.965	250.000	250.000	250.000	250.000	250.000
	IP EREDIENSTEN	KERKFABR	Kerkfabrieken	488.587	371.770	170.000	184.579	61.915	107.149
MENS	IP BKO	LOCATIE	Investerings in nieuwe locatie BKO De Speeldoos	500.000	12.500	12.500	12.500	12.500	12.500
		SPEELTOEST	Vernieuwen speeltoestellen BKO De Speeldoos	12.500	12.500	12.500	12.500	12.500	12.500
	IP CULTUUR	KUNST	Kunstenfonds: Kunst in de stad verwezenlijken	35.000	35.000	35.000	35.000	35.000	35.000
		REST KUNST	Restauratie van kunstwerken in ons bezit (o.a. schilderijen)	10.000	10.000	10.000	10.000	10.000	10.000
	IP ECONOMIE	RUP	Opmaak RUP Kernversterking	0	0	20.000	0	0	0
	IP EVENEMENTEN	STROOMKAST	Plaatsen van stroomkasten i.f.v. evenementen	10.000	5.000	0	0	0	0
		UITRUSTING	Aankoop van uitrusting i.k.v. evenementen	17.500	217.500	17.500	17.500	17.500	17.500
	IP GEZONDHEID	AED	Aankoop van AED toestellen	0	3.000	0	3.000	0	3.000
	IP JEUGD	SPEELRUIMT	Inrichting van jeugdruimte op het openbaar domein	98.250	14.000	14.000	14.000	14.000	14.000
	IP KDV	INRICHTING	Inrichting van de nieuwe, bijkomende leefruimte voor KDV	15.000	0	0	0	0	0
	IP KUNSTACAD	LESMAT	Lesmaterialen Kunstacademie (o.a. muziekinstrumenten)	35000	35000	35000	35.000	35.000	35.000
		UITRUSTING	Diverse uitrusting Kunstacademie	0	3000	0	3.000	0	3.000
	IP OVERIGPATRIM	PAROCHIALE	Investeringssubsidie voor parochiale centra	0	50.000	0	50.000	0	50.000
	IP SAMENLEVING	BURGER	Burgerbudget ter ondersteuning van burgerinitiatieven	40.000	40.000	40.000	40.000	40.000	40.000
	IP SOCDIENST	RENOVATIE	Renovatie van doorgangswoningen	10.000	0	10.000	0	10.000	0
	IP SPORT	KUNSTGRAS	Investeringssubsidies aan verenigingen voor de aanleg van kunstgrasvelden	0	600.000	0	0	0	0
	IP WONEN	RENOVATIE	Renovatiepremie aan burger	50.000	0	0	0	0	0

Weverijstraat 20

KBO: 0207485374 - NIS-code: 41018

Initieel meerjarenplan 2026-2031

Budgettair Journaal : 10530261

Financieel directeur: Julie Somers

Burgemeester: Fernand Van Trimont

UITGAVEN									
AFDELING	Investeringsenveloppe	Subproject	Omschr. investeringsproject	2026	2027	2028	2029	2030	2031
RUIJTE	IP BEGRAAFPPL	GRAFKCOLUM	Aankoop grafkelders en columbariums	50.000	50.000	50.000	50.000	50.000	50.000
		RENOVATIE	Renovatie van de begraafplaatsen	115.000	115.000	115.000	40.000	40.000	40.000
	IP DIENSTGEBOUW	ASBEST	Asbestverwijdering in dienstgebouwen	0	0	125.000	125.000	0	0
		HERLOKALIS	Herlokaliseren van de stadsdiensten	50.000	450.000	0	0	0	0
		KEURING	Wegwerken opmerkingen keuringsverslagen dienstgebouwen	80.000	80.000	80.000	80.000	80.000	80.000
		ROOKSCHERM	Rookscherm voor OCDe Lelie	50.000	0	0	0	0	0
		SLOTEN	Aanpassingswerken toegangscontrole dienstgebouwen	12.500	12.500	12.500	12.500	12.500	12.500
		STOOKPL	Renovatie stookplaats Centrum Welzijn	17.500	0	0	0	0	0
	IP DORPSKERNEN	BHIDEGEM	Noodzakelijke renovaties aan buurthuis Idegem	75.000	0	0	0	0	0
		BHMOERBEKE	Renovatie van buurthuis Moerbeke	0	0	0	0	1.655.000	0
		BHNIUWENH	Noodzakelijke renovaties aan buurthuis Nieuwenhove	15.000	0	0	0	0	0
		BHSCHENDEL	Renovatie Buurthuis Schendelbeke	31.400	740.000	1.000.000	0	0	0
		MOERBEKEPL	Herinrichting van het Moerbekeplein	50.000	520.000	1.050.000	0	0	0
		TORENBREED	Project Torenbreed: Herbestemming kerk Smeerebbe	150.000	0	0	0	0	0
	IP GROENE RUIJT	DEN BLEEK	Reconversie/ ontharding site den Bleek	806.200	30.000	19.000	0	0	0
	IP KLIMAAT	DUURZGEBOU	Verduurzaming van het stadspatrimonium	252.300	135.000	135.000	135.000	135.000	135.000
		EPC	Opmaak EPC-attesten stadspatrimonium	72.500	50.000	25.000	25.000	25.000	25.000
		KLIMAATPLA	Studies ter uitvoering van het klimaatactieplan	20.000	20.000	20.000	20.000	20.000	20.000
	IP KUNSTACAD	RENOVATIE	Restauratie van de Kunstacademie in verschillende fasen	680.000	990.000	40.000	15.000	15.000	15.000
	IP LOGISTIEK	UITRUSTING	Uitrusting dienst logistiek ivk ondersteuning evenementen	7.500	7.500	7.500	7.500	7.500	7.500
	IP MOBILITEIT	INVENTARIS	Inventarisering van de verkeersinfrastructuur	0	30.000	0	0	0	0
		MOBILPLAN	Studiekosten voor het mobiliteitsplan	45.000	10.000	0	0	0	0
		SCHOOLONG	Werken i.f.v. veiligere schoolomgevingen	0	15.000	50.000	0	0	0
	IP OVERIGPATRIM	ACSITE	Aanleg voorlopige parking + aanpassingswerken gebouw	80.000	60.000	0	0	0	0
		ONDERBOUW WEVERIJ	Instandhoudingswerken onderbouw Weverijstraat	135.000	350.000	0	0	0	0
		VGSTUDIE	Vastgoedstudie van bestaand patrimonium ivf brandveiligheid, duurzaamhei	55.000	0	0	0	0	0
	IP REGENWATER	HEMELWATER	Hemelwaterplan: uitbreiding en uitvoering	440.000	550.000	25.000	25.000	0	0
		VLOERZEGEM	Erosiebestrijding Vloerzegemstraat	0	50.000	0	0	0	0
		VOLDERSSTR	Erosiebestrijding Voldersstraat	30.000	0	0	0	0	0
	IP RIOLERING	RIOLERINGSWER	Rioleringswerken	2.129.075	3.042.725	2.458.250	3.030.000	407.000	165.000
	IP STADSONTWIKK	ABTENHUIS	Renovatie van het Abtenhuis	3.850.000	1.150.000	0	0	0	0
		DOKHUIS	Renovatie van het Dokhuis	431.500	480.000	0	0	0	0
		KRIEBEL	Aanleg van een parking op site De Kriebel	640.000	60.000	0	0	0	0
		STADHUIS	Renovatiwerken Stadhuis	10.000	0	255.000	250.000	0	0
		STATIONSPL	Heraanleg Stationsplein	10.000	10.000	1.970.000	1.970.000	0	0
		WINKELSTR	Heraanleg van de winkelstraten	10.000	1.154.000	1.182.000	450.000	0	0
	IP STEDENBOUW	RUP	Opmaak van diverse ruimtelijke uitvoeringsplannen	30.000	40.000	30.000	40.000	30.000	40.000
	IP TECHNDIENST	DAK	Dakrenovatie Loods technische dienst	25.000	0	0	0	0	0
		PARKINGABD	Duurzame renovatie hekwerk Parking Abdij	75.000	0	0	0	0	0
		UITRUSTING	Diverse uitrusting, machines en installaties voor technische dienst	25.000	25.000	25.000	25.000	25.000	25.000
		VOERTUIGEN	Aankoop voertuigen en toebehoren technische dienst	300.000	280.000	265.000	25.000	50.000	50.000

Weverijstraat 20

KBO: 0207485374 - NIS-code: 41018

Initieel meerjarenplan 2026-2031

Budgettair Journaal : 10530261

Financieel directeur: Julie Somers

Burgemeester: Fernand Van Trimont

UITGAVEN										
AFDELING	Investeringsenveloppe	Subproject	Omschr. investeringsproject	2026	2027	2028	2029	2030	2031	
IP WEGEN		BOSBERG	Renovatie van de Bosberg	50.000	0	25.000	475.000	450.000	0	
		BUSHOK	Vernieuwen van schuilhuisjes aan de bushaltes	10.000	10.000	10.000	10.000	10.000	10.000	
		DISPLAYS	Plaatsen van snelheidsdisplays	15.000	0	15.000	0	0	0	
		FIETSFRASTRUCTUUR	Fietsinfrastructuur: nieuwe fietsverbinding + Kwaliteit van bestaande fietspad	777.500	220.000	110.000	110.000	110.000	110.000	
		HOPPINPUNT	HOPPINPUNTEN	200.000	200.000	0	0	0	0	
		N495 VIANE	N495 - wegenwerken Viane	22.000	0	0	0	0	0	
		NIEUWENHOV	Aqf 22312 Zijpstraat - stadsaandeel - wegenis	0	200.000	0	0	0	0	
		ONDERHOUD	Structureel onderhoud van de wegen	1.000.000	1.000.000	1.000.000	1.000.000	1.000.000	1.000.000	
		OV	Openbare verlichting_Fluvius Leasing	502.254	502.575	499.148	42.180	41.424	310.789	
		STRAATMEUB	Aankoop van divers straatmeubilair	30.000	30.000	30.000	30.000	30.000	30.000	
		TRAGE WEG	Structureel onderhoud van de trage wegen	70.000	70.000	70.000	70.000	70.000	70.000	
ZORG	IP CATERING	UITRUSTING	Aankoop uitrusting keuken	30.000	0	20.000	0	20.000	0	
		VOERTUIG	Aankoop voertuig voor catering	80.000	0	0	0	0	0	
	IP DENDEROORD	RENOVATIE	Aanpassingswerken i.k.v. brandveiligheid en erkenningsnormen	244.000	265.000	0	0	0	95.000	
		UITRUSTING	Uitrusting WZCDenderoord	30.000	30.000	30.000	30.000	30.000	30.000	
	IP MARETAK	ALARMCENTR	Brandcentrale vervangen	175.000	0	0	0	0	0	
		BRAND	Aanpassingen gebouw ifv brandveiligheid	26.000	0	0	0	0	0	
		COMNET	Communicatie & Netwerking - Nieuw oproepsysteem	300.000	0	0	0	0	0	
		DAK	Dakrenovatie De Maretak	100.000	0	0	0	0	0	
		SLOTEN	Vernieuwing sloten / nieuw sleutelplan	0	0	25.000	0	0	0	
		UITRUSTING	Uitrusting De Maretak	2.500	0	0	2.500	0	0	
	IP POPULIER	BRAND	Aanpassingswerken gebouw ifv brandveiligheid	0	22.500	22.500	22.500	22.500	22.500	
		COMNET	Communicatie & Netwerking - Nieuw oproepsysteem	260.000	0	0	0	0	0	
		UITRUSTING	Uitrusting WZC Populier	44.000	59.000	44.000	44.000	44.000	44.000	
	ONDERSTEUNING	INVESTERING	U	Investeringsbudget onvoorziene omstandigheden	50.000	50.000	50.000	50.000	50.000	50.000
IP ICT			ALLERLEI	Hardware allerhande	15.725	11.700	11.700	11.700	50.000	11.700
			BEVEILIG	Beveiliging ICT	70.500	70.500	70.000	70.000	70.000	70.000
CAM BEWAK			Politionele veiligheidscamera's (incl. camerabewaking Den Bleek)	170.000	40.000	40.000	40.000	40.000	40.000	
COMNET			Communicatie & Netwerking & Beveiliging.	45.000	35.000	35.000	35.000	35.000	35.000	
PSR			PC's & Servers & Randapparatuur.	110.000	100.000	100.000	100.000	100.000	100.000	
SOFTWARE			Software: aankoop/implementatiekosten	43.000	35.000	30.000	30.000	30.000	30.000	
WEBSITE			Vernieuwing van de Website van de stad	13.600	0	0	0	0	0	
IP ONDERSTEUNING			KANTOORMAT	Kantoomateriaal	4.000	0	0	0	0	0

3.5. Beschrijving van de financiële risico's

Risico 1: ontvangsten uit de aanvullende personenbelasting

De ontvangsten uit de aanvullende personenbelasting vormen voor het lokaal bestuur Geraardsbergen een belangrijke structurele inkomstenbron.

Hieraan zijn volgende risico's verbonden:

De verwachte opbrengst van de APB dreigt de komende jaren lager uit te vallen dan eerder geraamd. Naast de algemene tegenvaller in de opbrengst van de personenbelasting voor aanslagjaar 2024 (waarbij deze trend werd doorgetrokken in de nieuwe ramingen) en de geplande federale taxcut vanaf 2030, spelen er ook lokale en sociaaleconomische factoren die een bijkomend risico vormen voor de toekomstige inkomsten.

Geraardsbergen kent een vergrijzende bevolkingssamenstelling, waardoor het aandeel inwoners met een beroepsactief inkomen daalt. De ontgroening en beperkte instroom van jonge gezinnen versterken dit effect.

Daarnaast telt de stad relatief veel kwetsbare doelgroepen met een lager inkomen, waaronder leefloners, werkzoekenden, alleenstaanden en gezinnen in armoederisico. Deze groepen dragen minder of niet bij aan de personenbelasting.

Ook maatschappelijke trends zoals stijgende woonkosten, inflatie en toenemende financiële druk op gezinnen kunnen leiden tot een groei van het aantal inwoners met lagere of onzekere inkomens. Dit zet bijkomende druk op de APB-inkomsten.

Tot slot zorgt de verhoogde belastingvrije som in het kader van de federale fiscale hervorming vanaf 2030 voor een directe vermindering van de belastbare basis. Dit effect treft gemeenten met een relatief groot aandeel lage en middeninkomens – zoals Geraardsbergen – sterker dan gemiddeld.

Gezien deze combinatie van demografische, sociaaleconomische en fiscale factoren, is het risico reëel dat de ontvangsten uit de aanvullende personenbelasting voor Geraardsbergen op middellange termijn lager zullen uitvallen dan de huidige ramingen. Dit vereist blijvende aandacht in het financieel beleid en bij de actualisatie van het meerjarenplan.

Risico 2: Ontvangsten uit de opcentiemen op onroerende voorheffing

Ook de opcentiemen op de onroerende voorheffing hebben een belangrijke impact op de financiën van de gemeenten (lokale besturen). De gemeenteraad keurt een bedrag van opcentiemen goed die geheven zullen worden op de gewestbelasting.

De Vlaamse Belastingdienst vestigt jaarlijks de individuele aanslagen van de Gewestbelasting, alsook van het aanvullend deel voor de lokale besturen (de zogenaamde opcentiemen). Na inning wordt het gemeentelijk aandeel doorgestort.

Hieraan zijn volgende risico's verbonden:

- De opbrengst wordt negatief beïnvloed door vrijstellingsmaatregelen door de Vlaamse overheid (onder meer vrijstellingen op materieel en outillage, na renovatie van verwaarloosde en onbewoonbare woningen, verbouwen van handelspanden tot woning, ...).
- De opbrengst wordt positief beïnvloed door het aantal woningen in de stad:
 - o bij nieuwe verkavelingen worden gronden met een laag KI omgezet naar bebouwde percelen met een hoger KI (die dienen als belastbare grondslag). Ook de aanleg van nieuwe industrieterreinen of zones voor ambachten hebben hetzelfde effect.

- Echter kan een daling in de nieuwbouw of renovatie-activiteit door hoge bouwkosten, strengere regelgeving of beperkte bouwgronden de instroom van nieuwe kadastrale inkomens afremmen.
- De opbrengst wordt negatief beïnvloed door leegstand, verkrotting en verwaarlozing.
 - In buurten met leegstand of verouderde panden blijft de belastbare waarde beperkt. Geraardsbergen kent in bepaalde kernen nog zones met minder kwalitatieve of niet-gebruikte woningen, wat de opbrengst drukt.
- In Geraardsbergen is de woningmarkt relatief betaalbaar, maar dat betekent ook een lagere gemiddelde kadastrale waarde. Hierdoor ligt de belastingbasis per woning lager dan in stedelijke regio's.
- Door stijgende levensduurte en beperkte koopkracht kunnen gezinnen minder investeren in renovaties, wat ook de kadastrale waarde stijging afremt.

Risico 3: ontvangsten uit andere (eigen) belastingen

Lokale overheden hebben de bevoegdheid om een eigen fiscaal instrumentarium uit te bouwen. Dit zijn belastingen waarvoor het lokaal bestuur zelf instaat voor het opmaken van het reglement, het vaststellen van het belastingkohier, het versturen van de individuele aanslagen en de inning ervan. De belastbare grondslagen zijn divers. Dergelijke reglementen worden overwegend goedgekeurd voor een periode van 6 jaar, waarvan er 1 jaar de legislatuur overschrijdt.

Hieraan zijn volgende risico's verbonden:

- De toezichthoudende overheid schorst/vernietigt het reglement: in dat geval dient de raad zich opnieuw te buigen over een aangepast reglement, waarna de procedure opnieuw start. In de tussentijd kunnen er geen belastingaanslagen worden opgemaakt.
- Bezwaren/betwistingen en wanbetaling van belastingen (en retributies): deze vereisen een sterk debiteurenbeheer en continue opleidingen op vlak van lokale fiscaliteit.

Risico 4: Pensioenbijdrage statutaire ambtenaren en responsabiliseringsbijdrage

Lokale besturen zijn verplicht bij te dragen aan het pensioen van hun statutaire ambtenaren. Deze bijdragen worden berekend op basis van de loonmassa en de duur van de loopbaan van de ambtenaren. De pensioenbijdragen zijn een structurele en verplichte uitgave.

Naast de klassieke pensioenbijdrage bestaat er de responsabiliseringsbijdrage. Dit is een aanvullende financiële verplichting voor het lokaal bestuur ingeval de pensioenlast (van de gewezen vastbenoemde personeelsleden) hoger is dan basisbijdrage (die betaald wordt op het loon van de in dienst zijnde statutaire ambtenaren).

Hieraan zijn volgende risico's verbonden:

- Vergrijzing van het personeelsbestand: Een hogere anciënniteit leidt tot hogere pensioenbijdragen.
- Aanwervingsbeleid: Nieuwe aanwervingen gebeuren op contractuele basis en niet langer op statutaire basis, waardoor de basisbijdrage niet volstaat om de pensioenlast van de statutaire ambtenaren op te vangen. Er moet worden afgewogen of de lagere bijdrage voor contractuele personeelsleden al dan niet opweegt tegen de hogere bijdrage voor statutaire ambtenaren (die dan wel het responsabiliseringsdeficit verkleint). Hierbij dient ingeschat te worden in welke mate het omschakelen van statutaire naar contractuele aanstellingen een impact zal hebben op de aantrekkelijkheid van de lokale overheden als werkgever. Er kan concurrentie ontstaan tussen besturen die wel nog statutair aanwerven, en andere besturen die dat niet meer doen.
- Onzekerheid over de evolutie van de Vlaamse dotatie. Vanaf 2027 wordt de huidige tussenkomst van 50% op de te betalen responsabiliseringsbijdrage niet langer aangehouden, maar afgeroomd.

Risico 5: Geplande verkopen van onroerende goederen

Het lokaal bestuur heeft de verkoop van onroerende goederen (grond en patrimonium) ingepland als onderdeel van het meerjarenplan. De opbrengsten uit deze verkopen kunnen een belangrijke eenmalige financiële buffer vormen om investeringen te financieren of structurele tekorten te beperken.

Hieraan zijn volgende risico's verbonden:

- Prijzen kunnen lager uitvallen dan geraamd, bijvoorbeeld door economische vertraging of lokale vraag- en aanbodschommelingen.
- Vertraagde verkoop: Onroerende goederen kunnen langer te koop blijven staan dan gepland, waardoor de opbrengst pas in latere boekjaren beschikbaar komt.
- Onzekerheid over waarde-inschatting: Schattingen van de marktwaarde kunnen afwijken van de definitieve verkoopprijs.
- Lokale weerstand tegen verkoop: Gemeentelijke eigendommen met publieke functie of historische waarde kunnen op verzet stuiten bij inwoners of verenigingen.

Risico 6: Betwistingen en rechtszaken

De decreetgever vermeldt in de omzendbrief betreffende opmaak van het meerjarenplan 2026-2031 expliciet het risico van hangende juridische geschillen.

Inwoners en bedrijven vinden steeds vaker de weg naar juridische procedures om hun gelijk te halen in een dispuut waarin de lokale overheden betrokken zijn. Denken we maar aan geschillen met betrekking tot fiscaliteit, omgevingsvergunningen, overheidsopdrachten, de aansprakelijkheid als wegbeheerder, de rol als organisator van lokale evenementen,...

Het is aangewezen om deze geschillen centraal op te volgen, en de mogelijke (negatieve) financiële impact tijdig en ernstig in te schatten. Indien nodig kan het lokaal bestuur financiële reserves aanleggen als er onzekerheid is wat betreft de goede afloop van een hangend geschil van een belangrijke omvang.

Risico 7: Toegestane waarborgen

Het lokaal bestuur staat in bepaalde gevallen borg bij financiële instellingen voor leningen van andere organisaties. Het betreft meestal besturen die niet bij machte zijn om eigen belastingen te heffen (ocmw) of intercommunales die voor de aanrekening van inkomsten afhankelijk zijn van een beheersoverdracht door de stad.

Het openstaand bedrag van deze waarborgen wordt jaarlijks meegedeeld aan het lokaal bestuur. Het bedrag van de borgstelling wordt opgenomen in de gemeentelijke boekhouding onder klasse 0 en jaarlijks geactualiseerd.

Het risico van deze borgstellingen is op het eerste gezicht beperkt:

- Een ocmw is wat de (slot)financiering betreft 100 % afhankelijk van de stad.
- Intercommunales hebben over het algemeen een investeringspolitiek met een laag risico in stabiele sectoren (zoals energie, afval, ...).
- Het risico neemt toe naarmate de gemeente minder zicht of impact heeft op het financieel beheer van de organisatie waarvoor er borg verleend wordt en is nooit helemaal weg.

Risico 8: Verplichtingen tegenover verbonden entiteiten

- Politiezone Geraardsbergen-Lierde
Geraardsbergen draagt bij aan de werking van de politiezone, die verantwoordelijk is voor de openbare veiligheid, preventie en handhaving. De bijdragen worden berekend op basis van wet- en regelgeving en personeelsaantallen. We merken echter een evolutie in takenpakket en personeelsbehoefte met een mogelijke impact op de toelage vanuit de stad. Daarnaast kunnen de federale maatregelen een impact hebben op de financiering van de politiezones (met een aanpassing van de gemeentelijke toelage als gevolg).
- Hulpverleningszone Zuid-Oost
De stad is deelnemer in de hulpverleningszone voor brandweer en noodhulp. Ook hier worden bijdragen bepaald door reglementen en wettelijke verplichtingen. Er is een ambitieus kazerneplan opgesteld, met vernieuwing van het patrimonium in verschillende gemeenten. Deze zal ook een impact hebben op de toelage vanuit de stad.
- AGB Geraardsbergen
Het AGB voert lokale opdrachten uit, zoals sport, cultuur en infrastructuur. Het bestuur garandeert jaarlijks een dotatie en staat hierbij in voor eventuele tekorten via de prijssubsidies. De exploitatie-inkomsten en uitgaven kennen geen significante evolutie. Wat de investeringen betreft, worden de noodzakelijke investeringen uitgevoerd ter behoud van het patrimonium.
- Kerkfabrieken
De kerk van Smeerebbe is reeds ontwijd, ook voor de kerk van Waarbeke is een herbestemming gepland in de komende jaren. Daarnaast worden een aantal kerken ook onderzocht voor latere herbestemming of ontsluiting.
De stad Geraardsbergen heeft op dit moment 16 kerken waar periodiek nog eucharistievieringen plaatsvinden. Zowel de kerken die stadseigendom zijn als de kerken van de kerkfabrieken blijven onderhevig aan structureel onderhoud (dak, verwarming, elektriciteit, veiligheid).
Bij ontwijding en herbestemming zijn vaak aanzienlijke investeringen nodig (aanpassing van infrastructuur, toegankelijkheid, brandveiligheid). Subsidies zijn niet altijd gegarandeerd, waardoor stad extra middelen moet voorzien.
- Intergemeentelijke samenwerkingen: het risico wordt hier beperkt geacht.

Risico 9: Schuldenlast beheren en onder controle houden

Het lokaal bestuur van Geraardsbergen financiert een deel van haar investeringen via leningen en kredieten. Deze schuldenlast is een belangrijk instrument om grote infrastructurele projecten, investeringen in gebouwen, infrastructuur of duurzame initiatieven te realiseren zonder het jaarlijks resultaat volledig te belasten.

Besturen worden door de BBC geholpen om hun schulden onder controle te houden. Het tweede evenwichtscriterium - de autofinancieringsmarge (AFM) – heeft precies de bedoeling om de structurele gezondheid van de gemeente na te gaan. Vanaf 2020 komt daar de gecorrigeerde AMF bovenop, waarbij een bestuur moet kunnen aantonen dat het voldoende aflost in verhouding tot haar openstaande schuld. Voor het lokaal bestuur Geraardsbergen zien we een kleinere autofinancieringsmarge dan de gecorrigeerde autofinancieringsmarge. Dit geeft aan dat het bestuur voldoende aflost in verhouding tot haar openstaande schuld.

De schuldenlast onder controle houden, vergt sowieso veel inspanningen. Actief schuldbeheer kan leiden tot optimalisaties van de schuldenportefeuille en tot meer evenwicht in korte en lange termijnschulden die binnen een bepaald aanvaardbaar risicokader kunnen resulteren in meer budgettaire ruimte. Diversificatie van de leningenportefeuille is dus aangewezen.

Volgende risico's inzake het schuldbeheer moeten worden afgedekt:

- het renterisico: het risico op hogere rentelasten omwille van de wijzigende rente-omgeving;
- het aflossingsrisico: het risico dat verband houdt met de terugbetaling van leningen of hogere aflossingen omwille van de wijzigende omgeving;
- liquiditeits- en herfinancieringsrisico: het risico om onvoldoende financiering te vinden in de markt om de toekomstige investeringen te financieren.

Risico 10: Aanwending subsidies voor inzameling afvalwater (BOT-bijdrage)

Het lokaal bestuur van Geraardsbergen ontvangt subsidies voor de inzameling en behandeling van afvalwater. Deze subsidies zijn bedoeld om de kosten van de aanleg, het onderhoud en de exploitatie van rioleringsinfrastructuur te dekken.

De bepalingen en plichten rond de subsidies zijn opgenomen in het Besluit van de Vlaamse Regering over de invulling van de gemeentelijke saneringsverplichting van 23/02/2024.

Er is een decretale verplichting voor de gemeentelijke rioolbeheerders om jaarlijks aan de VMM te rapporteren over de aanwending van de gemeentelijke saneringsbijdragen.

Indien blijkt dat er onvoldoende invulling wordt gegeven aan de doelstellingen in de "stroomgebiedbeheersplannen" en de meerjarenplanning of wanneer we de openbare dienstverplichtingen niet zouden naleven, kunnen er geldboetes en straffen opgelegd worden.

Risico 11: Betaling toegestane leningen aan en het afsluiten van langlopende erfpachtovereenkomsten met verenigingen

Heel wat besturen verstrekken leningen (al dan niet renteloos) voor grote infrastructuurwerken of voor nieuwbouw van plaatselijke verenigingen. Dit situeert zich heel vaak in de vrijetijdssector, meer bepaald bij plaatselijke jeugdwerk- en sportinitiatieven.

Het is duidelijk dat hieraan risico's zijn verbonden: de solvabiliteit van deze verenigingen is immers niet altijd duidelijk en de transparantie omtrent de boekhouding evenmin.

Het is bijgevolg aangewezen een reeks maatregelen in te bouwen die bij een eventuele wanbetaling de risico's voor het bestuur drastisch inperken:

- Maak een goed reglement op met duidelijke, strenge voorwaarden;
- Beperk de lening in looptijd en in bedrag;
- Zorg voor borgstellingen en hypotheek op de desbetreffende goederen (indien mogelijk);
- Screen zo maximaal mogelijk de solvabiliteit van de verenigingen;
- Volg de situatie van de vereniging kort op gedurende de volledige terugbetalingsperiode.

Een jaarlijkse interactie met verenigingen die geleend hebben via de gemeente strekt tot aanbeveling. Dit kan bestaan uit een jaarlijkse overlegmoment, of het uitwisselen van financiële rapporten (budgetten, jaarrekening,...).

3.6. Overzicht van de personeelsinzet

3.6.1. Algemene grondslagen

De personeelskosten van het contractueel en statutair personeel worden zo realistisch mogelijk geraamd en zijn gebaseerd op de meest actuele stand van de huidige personeelsbezetting en personeelsbehoefte. Op deze loonkosten wordt een indexering toegepast waarvoor er wordt uitgegaan van de prognoses van het federaal planbureau. Voor de periode die deze prognoses zouden overschrijden, wordt één indexering per jaar toegepast. Bij elke indexering wordt de gebudgetteerde loonkost met 2% verhoogd.

Het planbureau voorspelt de volgende indexesprong op 1 januari 2026. Volgens het akkoord van de federale regering van 11 april 2025 zullen de lonen van het overheidspersoneel drie maanden na de indexesprong verhoogd worden, dus in april 2026. Dit principe wordt ook toegepast voor de daaropvolgende jaren.

Voor alle wijzigingen aan het personeelsbehoefteplan die nu al gekend zijn, maar waarvoor nog geen reële loonkost kan berekend worden, wordt een standaardloonkost voorzien in de 2^{de} loonschaal met 12 jaar anciënniteit.

Alle prestatiebreuken werden zo realistisch mogelijk opgenomen. Dit houdt in dat alle thematische verloven werden verwerkt zoals gekend, of aangepast/verlengd werden indien aangegeven of voorspeld.

Alle doorschalingen voor de jaren 2026-2031 van de tot nu toe gekende personeelsinzet werden doorgevoerd in de budgetberekeningen. Bij graden met drie salarisschalen bedraagt de vereiste gecumuleerde schaalanciënniteit om door te schalen respectievelijk vier en achttien jaar. Bij graden met twee schalen is dat negen jaar.

De lonen van het onderwijzend personeel van de kunstacademie worden rechtstreeks betaald door de Vlaamse Overheid. Deze loonkost moet echter wel in het meerjarenplan opgenomen worden. Voor het onderwijzend personeel dat niet gesubsidieerd wordt, zal de loonkost doorgerekend worden aan het lokaal bestuur.

Vanaf 2026 hebben de medewerkers de mogelijkheid (een deel van) hun eindejaarstoelage in te ruilen voor een leasefiets. Voor het bestuur is dit budgettair een nuloperatie, maar wij dienen wel te pre-financieren.

Tot slot zal het lokaal bestuur uitdiensttredingen niet langer automatisch vervangen. Bij elke vacature wordt eerst nagegaan of vervanging noodzakelijk is, rekening houdend met de noden van de organisatie en de beschikbare middelen.

Het bestuur streeft naar een optimale inzet van het bestaande personeelskader. Dit gebeurt door in te zetten op digitalisering, efficiëntere werkprocessen en een doelgerichte taakverdeling. Op die manier wil het lokaal bestuur de dienstverlening aan de burger blijven garanderen, met een evenwicht tussen kwaliteit, efficiëntie en budgettaire duurzaamheid

3.6.2. Cijfers personeelsinzet

Het overzicht in bijlage geeft een samenvatting van de huidige personeelsinzet binnen het lokaal bestuur Geraardsbergen. Het betreft een weergave van de totale inzet uitgedrukt in voltijdse equivalenten (VTE) per dienst, zowel voor de stadsdiensten als voor het OCMW.

Een voltijdse equivalent (VTE) drukt de tewerkstellingsgraad van personeelsleden uit in verhouding tot een voltijdse betrekking. Eén VTE komt overeen met één voltijdse medewerker. De som van alle deeltijdse tewerkstellingen wordt eveneens omgerekend naar VTE om een correct beeld te geven van de totale inzet.

- Het onderstaand dashboard hieronder omvat tevens volgende gegevens:
- Het totaal aantal personeelsleden;
- Het totaal aantal VTE;
- Het aantal effectieve VTE*;
- Een verdeling per leeftijdscategorie, verder onderverdeeld naar contractueel en statutair personeel;
- Een overzicht van het aantal contractuele en statutaire medewerkers, evenals het aantal medewerkers tewerkgesteld onder artikel 60 (voor het OCMW);
- Een opsplitsing tussen arbeiders en bedienden;
- Een verdeling naar geslacht.

**Effectieve VTE verwijzen naar de personeelsaanwezigheid of het aantal werknemers dat daadwerkelijk prestaties levert, uitgedrukt in voltijdse equivalenten. In tegenstelling tot 'bruto VTE' (personeelsbeschikbaarheid), houdt effectieve VTE rekening met afwezigheden zoals vakantie, ziekte, of andere verlofdagen. Effectieve VTE wordt berekend door het totaal aantal gepresteerde uren of dagen te delen door de uren of dagen van een voltijdse werknemer. Dit is een fluctuerend getal.*

Personeelsinzet Stad – november 2025

13-11-2023

Personeelsleden

Personeelsleden (einde mnd)

248

Aangestelde VTE's (einde mnd)

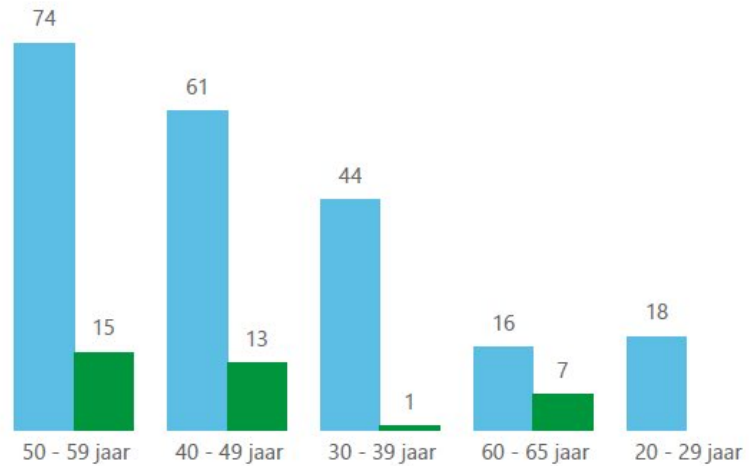
224,64

Effectieve VTE's (einde mnd)

207,67

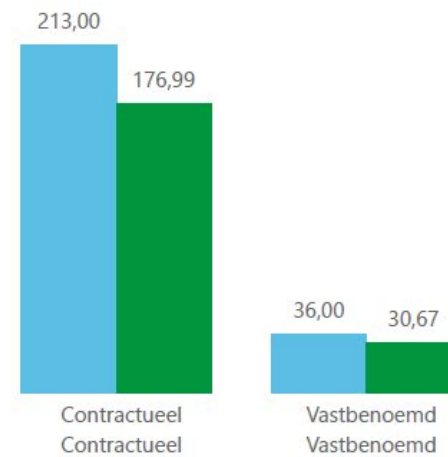
Leeftijdscategorie

● Contractueel ● Vastbenoemd



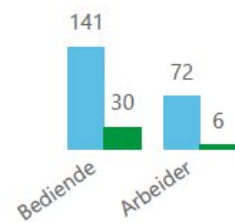
Hoedanigheid > subhoedanigheid

● aantal personeelsleden (einde maand) ● effectieve VTE (einde maand)



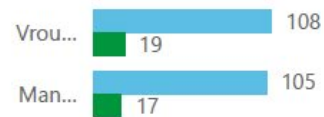
arbeider - bediende

● Contractueel ● Vastbenoemd



Geslacht

● Contractueel ● Vastbenoemd



koppen (einde maand)

Personeelsinzet OCMW – november 2025

13-11-2025

Personeelsleden

Personeelsleden (einde mnd)

362

Aangestelde VTE's (einde mnd)

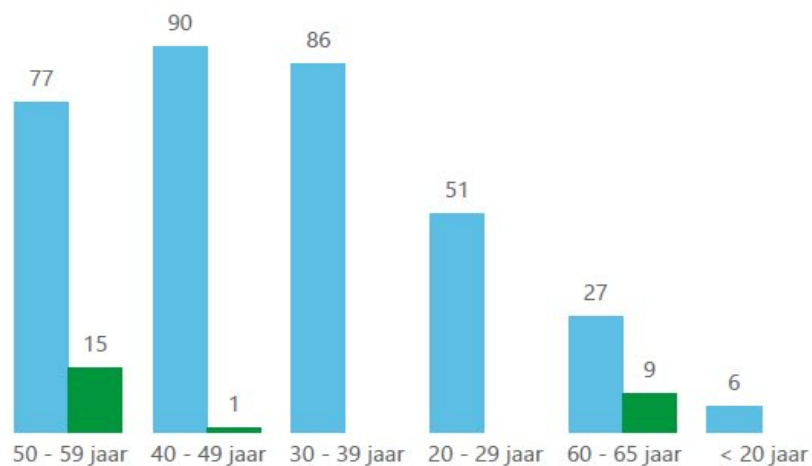
337,09

Effectieve VTE's (einde mnd)

291,94

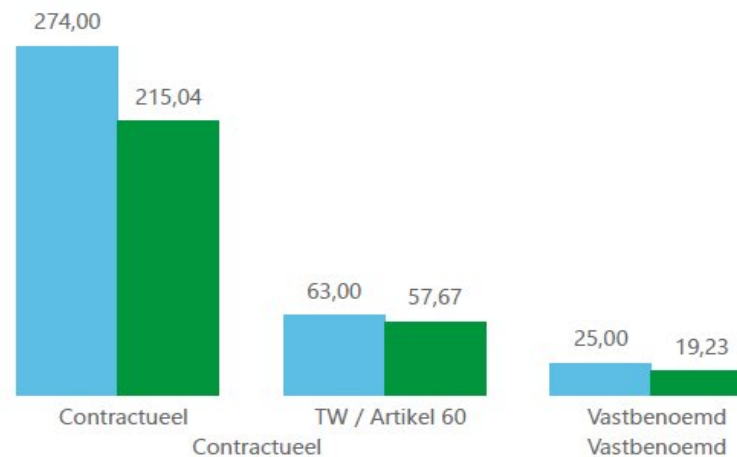
Leeftijdscategorie

● Contractueel ● Vastbenoemd



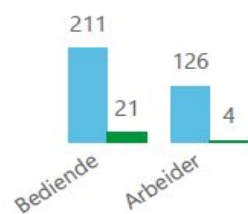
Hoedanigheid > subhoedanigheid

● aantal personeelsleden (einde maand) ● effectieve VTE (einde maand)



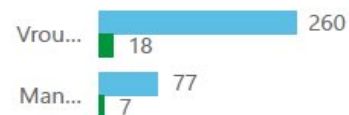
arbeider - bediende

● Contractueel ● Vastbenoemd



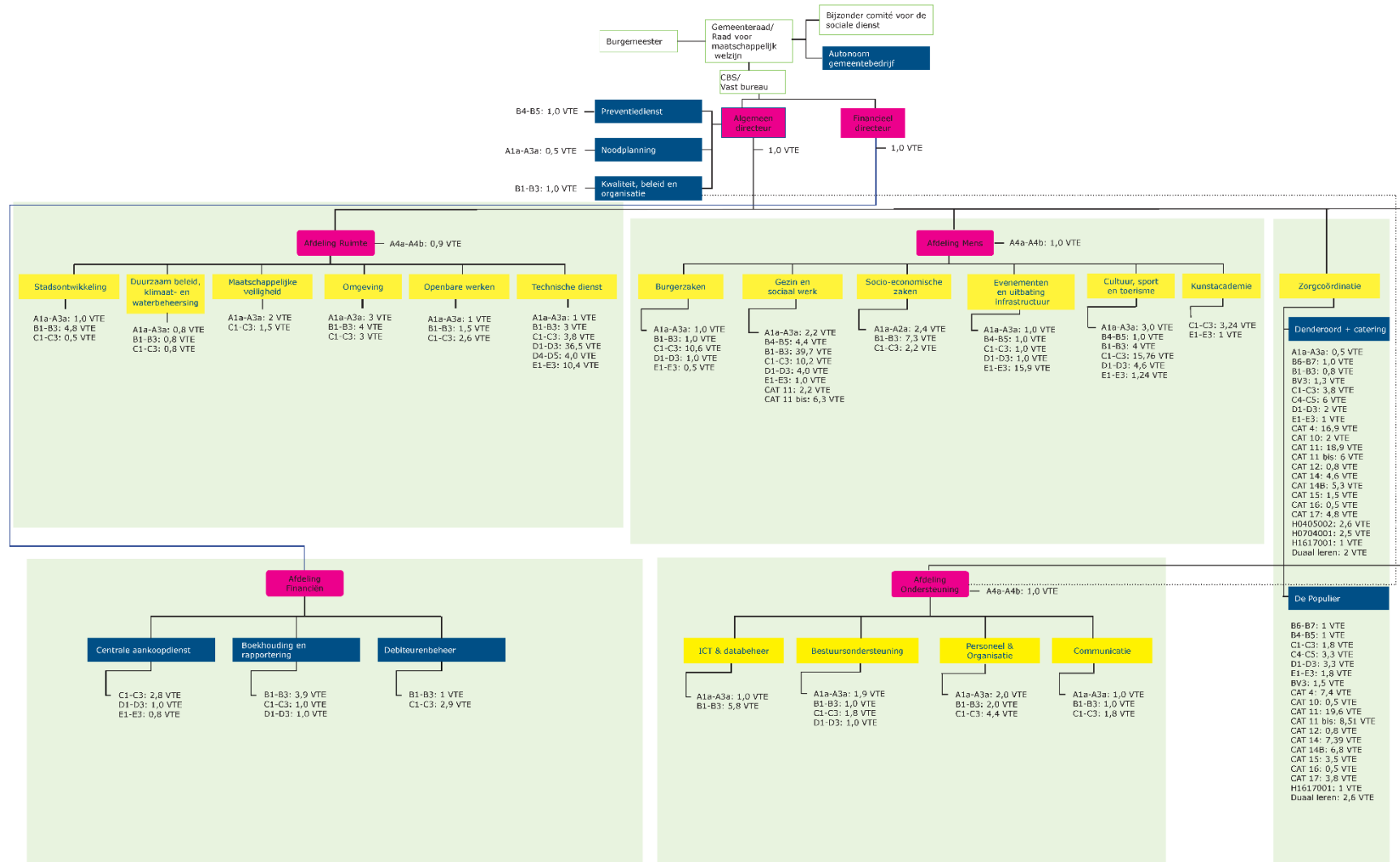
Geslacht

● Contractueel ● Vastbenoemd



koppen (einde maand)

Organogram Lokaal Bestuur Geraardsbergen



Personeelsbehoefte

De personeelsbehoefte kadert de noodzakelijke bijkomende functies voor de periode 2026-2031:

- Maatschappelijk werker (2)
- Kinderbegeleider (2,5) – i.k.v. 14 extra plaatsen
- Deskundige coördinator theatertechnicus (1)
- Gemeenschapswacht (1)
- Deskundige wonen (0.5)

De personeelsbehoeften worden jaarlijks geëvalueerd.

3.6.3.Externe factoren

Vlaamse maatregelen

- **Beleidsverantwoordelijkheden en takenoverdracht**
Vlaanderen schuift meer en meer taken door naar lokale besturen (bv. woonbeleid, omgevingsvergunningen, kinderopvang, inburgering). Dit gebeurt vaak zonder evenredige structurele middelen, hierdoor moeten lokale besturen zelf extra personeel voorzien.
- **Subsidiëring en projectfinanciering**
Tijdelijke Vlaamse projecten (bv. lokale besturen als regisseur energiearmoede, zorgzame buurten, digitale inclusie) vragen tijdelijke of gespecialiseerde aanwervingen. Dit houdt als risico in dat er een blijvende aanwerving van het extra personeelslid is, dit terwijl de subsidies op termijn uitdoven.
- **Onderwijs en kinderopvang**
Beleidswijzigingen in opvangcapaciteit kinderopvang genereren extra vraag naar kinderopvang. Dit heeft een direct effect op nood aan begeleiders en logistiek personeel.

Federale maatregelen

- **Pensioenmaatregelen:**
 - De financiële impact op de lokale besturen is nog onzeker. De federale regering voert vanaf 2026 een bonus-malussysteem in voor pensioenen. Dit kan leiden tot een moeilijkere personeelsplanning, aangezien mogelijke wijzigingen in pensioenrechten en -leeftijd een invloed hebben op uitstroom en loopbaanbeslissingen.
- **Werkloosheidsuitkeringen en activering**
 - Beperkingen in de tijd van werkloosheidsuitkeringen zorgen voor een extra instroom naar OCMW's voor leefloon en begeleiding. De OCMW's moeten daardoor meer maatschappelijk werkers inzetten. Tegelijk zijn er federale compenserende middelen, maar die dekken de reële personeelskost vaak niet volledig.

3.7. Overzicht van de verbonden entiteiten

Verbonden entiteiten	2026	2027	2028	2029	2030	2031
Autonoom Gemeentebedrijf Geraardsbergen						
<i>prijssubsidies</i>	425.802	742.000	742.000	742.000	742.000	742.000
<i>toegestane leningen ten belope van de investeringen</i>	685.614	266.500	116.500	51.500	51.500	51.500
AV Algemeen Stedelijk Ziekenhuis						
<i>werkingstoelage</i>	513.878	617.113	705.818	785.092	863.601	949.961
Politiezone Geraardsbergen - Lierde						
<i>werkingstoelage</i>	5.522.897	6.074.964	6.653.107	7.015.776	7.163.196	7.163.383
<i>investeringsstoelage</i>	306.965	250.000	250.000	250.000	250.000	250.000
Hulpverleningszone Zuid-Oost						
<i>werkingstoelage</i>	1.802.752	1.763.269	1.827.685	1.849.235	1.966.062	2.200.976
Kerf fabrieken Geraardsbergen						
<i>werkingstoelage</i>	327.108	336.764	336.764	336.764	336.764	336.764
<i>investeringsstoelage</i>	488.587	371.770	170.000	184.579	61.915	107.149
Intergemeentelijke samenwerkingsverbanden	2026	2027	2028	2029	2030	2031
De Lijn (tussenkomst ritten Geraardsbergen)	7.500	7.500	7.500	7.500	7.500	7.500
Vervoerregioraad Aalst	0	0	3.250	3.250	3.250	3.250
Interlokale Vereniging Regiosportdienst Zuid-Oost-Vlaanderen	2.450	2.450	2.450	2.450	2.450	2.450
Netwerk sociaal sportbeleid (ISB)	1.050	1.050	1.050	1.050	1.050	1.050
Landschapspark Vlaamse Ardennen	15.000	15.000	15.000	15.000	15.000	15.000
Regionaal Landschap Vlaamse Ardennen (RLVA)	13.000	13.000	13.000	13.000	13.000	13.000
Medov vzw	1.000	1.000	1.000	1.000	1.000	1.000
PWA Wijkwerking	1.000	1.000	1.000	1.000	1.000	1.000
Welzijnskoepel West-Brabant	45.000	45.000	45.000	45.000	45.000	45.000
Woonmaatschappij Dender Zuid (sociale verhuering)	0	0	0	0	0	0
Centrum voor Geestelijke Gezondheid	46.000	46.000	46.000	46.000	46.000	46.000
Unizo	400	400	400	400	400	400
Route 42 --> stopzetting 2026	7.050	0	0	0	0	0
Overstap Route 42 naar "Denderregio"	0	12.000	12.000	12.000	12.000	12.000
Toerisme Oost-Vlaanderen	1.000	1.000	1.000	1.000	1.000	1.000
Toerisme Vlaamse Ardennen	8.250	8.250	8.250	8.250	8.250	8.250
Variant --> stopzetting 2026	10.600	0	0	0	0	0
Intergemeentelijke onroerendergoeddiens	0	10.000	10.000	10.000	10.000	10.000
Rato	50.000	50.000	50.000	50.000	50.000	50.000
Solva						
<i>personeelondersteuning afdeling Mens en Ruimte</i>	107.000	107.000	107.000	107.000	107.000	107.000
<i>projectmatige dienstverlening</i>	afhankelijk van uitvoering project					
<i>jaarlijkse bijdrage regiowerking</i>	9.000	9.000	9.000	9.000	9.000	9.000

Deelnemingen - financieel vast actief (Bron: jaarrekening 2024)

OVERZICHT VAN DE DEELNEMINGEN - 31/12/2024

RUBRIEK 28	BEC	INSTELLING	AANTAL	NOMINALE WAARDE	INGESCHREVEN	NOG TE VOLSTORTEN	HER- WAARDERING	WAARDE- VERMINDERING	NETTO BOEKWAARDE
					25 014 439,19	3 157 063,94	7 509 465,67	555 216,83	28 811 624,09
284	10	Gemeentelijke Holding	42 180						0,00
284	10	Gemeentelijke Holding	12 906						0,00
284	10	Gemeentelijke Holding	13 320						0,00
281	10	Intergem			9 563 232,14		7 509 465,67		17 072 697,81
284	10	Sociale huisvestingsmaatschappij 'Vlaamse Ardennen'							0,00
281	10	Intercommunale vereniging Crematoriumbeheer	31	2 478,94	76 846,99				76 846,99
284	10	VMW P&G Waterdienst	328 006	25,00	8 200 150,00	3 097 099,10			5 103 050,90
281	10	Solva A1	3 137	933,38	2 928 005,58	39 212,50			2 888 793,08
281	10	Solva A2	197	25,00	4 925,00	2 462,50			2 462,50
284	10	De Lijn - VVM			29 226,64				29 226,64
284	10	Bedrijvencentrum Regio Geraardsbergen	24	6 197,34	148 736,11				148 736,11
281	10	ILvA	335	25,00	8 375,00				8 375,00
284	10	SHM Denderstreek	151	50,00	7 550,00	5 614,78			1 935,22
281	10	TMVS	6	1 000,00	6 000,00	4 500,00			1 500,00
280	10	Kapitaalverhoging AGB			600 000,00			555 216,83	44 783,17
284	10	Zefier	3 941 865	0,02	83 875,00				83 875,00
284	10	Zefier (uitgiftepremie)	1	124 025,23	124 025,23				124 025,23
284	10	Zefier Storm Geraardsbergen		25,00	25,00				25,00
281	11	TMVS	5	1 000,00	5 000,00	3 750,00			1 250,00
283	11	Welzijnskoepel	1	16 016,50	16 016,50				16 016,50
284	11	SHM Denderstreek	119	50,00	5 950,00	4 425,06			1 524,94
283	11	A.S.Z			3 180 000,00				3 180 000,00
283	11	A.S.Z			26 500,00				26 500,00

3.8. Beschrijving van de grondslagen en assumpties

Bij de opmaak van de aanpassing van het meerjarenplan 2026-2031 werden volgende grondslagen en assumpties in acht genomen.

Exploitatie

Klasse 60 “Aankoop goederen” & 61 “Diensten en diverse leveringen”

Deze uitgaven werden geraamd door de verantwoordelijken van diensten samen met hun afdelingschefs en de bevoegde schepen op basis van historische cijfers, de toekomstige noden en de beleidskeuzes.

- Er werd geen vast jaarlijks stijgingspercentage gebruikt om de toekomstige indexeringen op te vangen. Wel werden de bedragen constant gehouden of slechts een aantal keer verhoogd op de 6-jarige periode (en niet jaarlijks), om op die manier efficiëntiewinsten te realiseren.
- Voor nutsvoorzieningen werden wel jaarlijkse indexeringen toegepast. Daarnaast werd 10% verhoging voorzien in 2027 in kader van de invoering van de koolstof-taks op gasprijzen.
- De evolutie van de kosten voor producten van burgerzaken (e-id, paspoorten, ...) is gebaseerd op de verwachte aanvragen voor vernieuwing.
- In de jaren 2026 tot en met 2029 werden verhoogde budgetten voorzien om het onderhoudsplan van de grachten op punt te zetten.
- Bijzondere evoluties of eenmalige feiten: werden mee in rekening gebracht, voor zover deze gekend zijn (oa. besteding werkingssubsidie BOA; werkingssubsidie extra plaatsen kinderopvang).
- Het bestaande patrimonium van het lokaal bestuur is verouderd, wat leidt tot hoge kosten voor onderhoud en herstellingen.

Klasse 62: Personeelskosten

- De personeelskosten werden geactualiseerd in functie van het huidige personeelsbestand.
- Gelet op de budgettaire moeilijkheden, werd beslist om pensioneringen en andere uitdiensttredingen niet langer automatisch te vervangen. Bij elke vacature wordt eerst nagegaan of vervanging noodzakelijk is, rekening houdend met de noden van de organisatie en de beschikbare middelen.
- Een uitbreiding van het personeelsbestand is niet voorzien, behalve wanneer het functies betreft waarvoor personeelssubsidies zullen ontvangen worden (en ook enkel wanneer blijkt dat er voor deze functies niet uit het huidige personeelsbestand kan geput worden) of wanneer een bepaalde dienstverlening extra personeelsmiddelen vereist.
- De baremieke loonsverhogingen door anciënniteit werden in rekening gebracht, waardoor loonkosten jaarlijks stijgen.
- Thematische verloven, deeltijdse werkhervattingen en beschikbaarheid werden zo realistisch mogelijk opgenomen. Thematische verloven werden verwerkt zoals gekend, of aangepast/verlengd werden indien aangegeven of voorspeld.
- Meer informatie over de personeelsinzet wordt gegeven in de toelichting 3.6 “overzicht van de personeelsinzet”.

- Aanwervingen zijn voorzien op contractuele basis (met uitzondering van de aanwerving van decretale graden, die op statutaire basis zullen aangesteld worden).
- Een jaarlijkse indexatie van 2% werden opgenomen.
Het planbureau voorspelt de volgende indexsprong in januari 2026. Volgens het akkoord van de federale regering van 11 april 2025 zullen de lonen van het overheidspersoneel drie maanden na de indexsprong verhoogd worden, dus in april 2026. Dit principe wordt ook toegepast voor de daaropvolgende jaren.
- De huidige waarde van de maaltijdcheque bedraagt €7,60. Het nieuwe sectoraal akkoord, dat momenteel wordt voorbereid, zal bepalen of en hoe deze waarde in de toekomst wordt aangepast.
- De tweede pensioenpijler bedraagt 3%, met uitzondering van het VIA personeel, waarvoor 4% wordt bijgedragen.
- De ramingen van de wettelijke basispensioenbijdrage op de wedden van de statutairen werd opgenomen cfr. ramingen responsabiliseringsbijdrage Federale Pensioendienst d.d. 22/08/2025: 45%
- De responsabiliseringsbijdragen werden opgenomen cfr. ramingen Federale Pensioendienst d.d. 22/08/2025. Hierbij werd eveneens rekening gehouden met een federale bonus op de 2^e pensioenpijler van 30%.

STAD	2026	2027	2028	2029	2030	2031
Te betalen responsabiliseringsbijdrage	935.913	1.112.697	1.261.049	1.415.560	1.600.267	1.801.417
Bonus 2 ^e pp	120.000	120.000	120.000	120.000	120.000	120.000

OCMW	2026	2027	2028	2029	2030	2031
Te betalen responsabiliseringsbijdrage	1.644.628	1.918.497	2.141.033	2.369.125	2.637.508	2.928.857
Bonus 2 ^e pp	96.000	96.000	96.000	96.000	96.000	96.000

- Ter compensatie van nieuwe en/of verlengingen van thematische verloven die niet werden voorzien op dit moment, deeltijdse werkhervattingen, disponibiliteit of onvoorspelbaar ziekteverzuim werd een correctie van het budget opgenomen. Op die manier tracht het lokaal bestuur zijn personeelsbudgetten beter te laten aanleunen bij de realiteit:

Correctie budget op jaarbasis	Bedrag
2026: - de meeste thematische verloven, disponibiliteit en deeltijdse werkhervattingen zijn gekend - correctie in functie van het opvangen van ziekteverzuim	-700.000
2027-2031: - nieuwe en/of verlengingen van thematische verloven die niet werden voorzien op dit moment, deeltijdse werkhervattingen, disponibiliteit of onvoorspelbaar ziekteverzuim	-920.000

De totale geraamde personeelsuitgaven bedragen bijgevolg:

Personeelsuitgaven	2026	2027	2028	2029	2030	2031
a. Politiek personeel	686.741	700.321	714.185	728.311	742.658	757.511
b. Vastbenoemd personeel	8.282.601	9.039.632	7.666.860	8.101.011	8.661.180	9.246.467
c. Niet-vastbenoemd personeel	31.574.370	32.200.117	35.068.812	35.847.527	36.600.267	37.351.083
d. Onderwijzend personeel - tlv het bestuur	278.064	289.509	300.253	312.103	323.461	334.553
e. Onderwijzend personeel - tlv andere overheden	3.178.222	3.241.787	3.306.623	3.372.755	3.440.210	3.509.014
f. Andere personeelskosten	1.249.436	1.314.369	1.100.577	1.098.834	1.197.209	1.206.861
g. Pensioenen en soortgelijke verplichtingen	428.036	428.197	428.361	428.528	428.699	428.873
TOTAAL	45.677.470	47.213.931	48.585.670	49.889.069	51.393.682	52.834.362

Klasse 64: toegestane subsidies en overige werkingskosten; individuele hulpverlening

- Deze uitgaven werden geraamd op basis van vastgestelde bedragen (nominatief) of door de verantwoordelijken van diensten samen met hun afdelingschefs en de bevoegde schepen op basis van de geldende reglementen, historische cijfers, de toekomstige noden en eventuele beleidskeuzes.
- Voor dotaties aan de hulpverleningszone, de politiezone en AV Algemeen Stedelijk Ziekenhuis werden volgende budgetten voorzien:

Werkingsstoelage	2026	2027	2028	2029	2030	2031
Politiezone	5.522.897	6.074.964	6.653.107	7.015.776	7.163.196	7.163.383
Hulpverleningszone	1.802.752	1.763.269	1.827.685	1.849.235	1.966.062	2.200.976
AV Algemeen Stedelijk Ziekenhuis	513.878	617.113	705.818	785.092	863.601	949.961

Investeringsstoelage	2026	2027	2028	2029	2030	2031
Politiezone	306.965	250.000	250.000	250.000	250.000	250.000
Hulpverleningszone	-	-	-	-	-	-
AV Algemeen Stedelijk Ziekenhuis	-	-	-	-	-	-

- Leefloon en andere individuele hulpverlening: er wordt uitgegaan van stabiele hulpverleningsuitgaven (en een stabiel sociaal cliënteelbestand). Daarnaast worden de nodige budgetten voor hulpverlening voorzien voor de toestroom van nieuwe cliënten in kader van "beperking werkloosheid in de tijd".

Klasse 65: financiële kosten

- Voor reeds lopende leningen werd uitgegaan van de cijfers uit de aflossingstabellen van de diverse financiële instellingen.
- Voor de nieuwe leningen werd op basis van de thesauriebehoeften en investeringsplannen gerekend met een 100% opname in het budgetjaar zelf.
- Er wordt 3,50% intrest aangerekend voor een aflossing op 20 jaar.

Klasse 70: Verkopen

- Deze ontvangsten werden geraamd door de verantwoordelijken van de diensten samen met hun afdelingschefs en de bevoegde schepen op basis van de gekende en geplande verkopen.
- De retributies worden jaarlijks op 1 januari geïndexeerd volgens de gezondheidsindex.

Klasse 73: Belastingen

- De ontvangsten uit de aanvullende personenbelasting (APB):
 - o de aanslagvoet blijft 7,8%.
 - o de voorziene bedragen zijn gebaseerd op de laatst ontvangen raming van FOD d.d 23/09/2025:

Raming APB	Bedrag
2026	14.629.941,84
2027	14.988.260,14
2028	15.435.254,98
2029	15.904.335,23
2030	15.733.751,16
2031	16.130.160,10

- Opcentiemen onroerende voorheffing:
 - o het basistarief blijft 981,62
 - o de voorziene bedragen zijn gebaseerd op de laatst ontvangen raming van de Vlaamse belastingdienst d.d. 11/09/2025:

Raming OOV	Bedrag
2026	11.830.444,48
2027	12.108.885,37
2028	12.513.043,10
2029	12.856.092,89
2030	13.196.189,84
2031	13.544.411,86

- Voor de eigen belastingen van het bestuur zelf, werd uitgegaan van het volgende:
 - o Nieuwe belastingvormen: er zal een belasting op leegstaande handelspanden geheven worden vanaf 2029.
 - o Belastingsverhoging voorzien voor belasting op tweede verblijven en belasting op logies.
 - o Er wordt voor de ramingen uitgegaan van eenzelfde aantal belastingplichtigen.
 - o Bij de belasting op leegstaande woningen wordt een vrijstellingsgrond beperkt (nl. vrijstelling voor "2 jaar zakelijk gerechtigde" wijzigt naar 1 jaar).

Klasse 74: Ontvangen subsidies

- Volgende subsidies werden opgenomen zoals gepubliceerd op de website van het agentschap binnenlands bestuur:

	2026	2027	2028	2029	2030	2031
Gemeentefonds						
- stad	10.525.416	10.893.140	11.273.618	11.667.036	12.074.173	12.496.820
- ocmw	1.169.491	1.210.349	1.252.624	1.296.337	1.341.575	1.388.536
Eliacompensatie (t.e.m. 2026)	145.147					
Sectorale subsidies	737.424	737.424	737.424	737.424	737.424	737.424
Ex-gesco middelen						
- stad	1.206.471	1.206.471	1.206.471	1.206.471	1.206.471	1.206.471
- ocmw	1.160.823	1.160.823	1.160.823	1.160.823	1.160.823	1.160.823
Open Ruimte	1.672.666	1.831.719	2.046.593	2.118.224	2.192.362	2.269.095
Centrumfunctie mobiliteit	1.045.648	1.045.648	1.045.648	1.045.648	1.045.648	1.045.648
UEG	846.758	1.185.461	1.185.461	1.185.461	1.185.461	1.185.461
Tussenkomst						
Responsabiliseringsbijdrage						
- stad	553.571	557.148	616.815	685.846	761.083	832.351
- ocmw	943.039	937.955	1.026.258	1.127.047	1.236.084	1.336.412
Compensatie dividenden (Fluvius)	51.754					
Lokaal soc-econ-beleid	74.720	74.720	74.720	74.720	74.720	-
TOTAAL	20.132.928	20.840.858	21.626.454	22.305.037	23.015.824	23.659.041

- De specifieke werkingssubsidies werden ingeschreven volgens de ontvangen ramingen van de specifieke projecten.

Klasse 75: Financiële opbrengsten

De verkregen bedragen van de verschillende intercommunales werden opgenomen.

De verwachte dividenden uit participaties in nutsbedrijven en intercommunales zullen de komende jaren dalen. Dit is het gevolg van een aangepaste tariefmethodologie die door de regulator (VREG) werd ingevoerd. Waar vroeger een stabiel rendement werd gegarandeerd, wordt nu gewerkt met een tariefstructuur die sterker afhankelijk is van marktprijzen, investeringsnoden en kostenstructuur.

Investerings

- Er wordt een gedetailleerde lijst met nieuwe investeringen of verderzetting van lopende investeringen opgenomen voor de periode 2026-2031 in 3.4 van het toelichtend gedeelte van het meerjarenplan ("overzicht investeringen").
Er werd financiële ruimte gemaakt voor het afronden van lopende investeringsprojecten, maar ook voor nieuw beleid en nieuwe projecten.
- De specifieke investeringssubsidies werden ingeschreven volgens de ontvangen ramingen van de specifieke investeringsprojecten.
- Daarnaast werd ook de verkoop van stads-en ocmw patrimonium voorzien (desinvesteringen). Deze werden opgenomen volgens de schattingsverslagen van erkende schatters/experten of volgens een eigen inschatting op basis van reële verkoopprijzen van vergelijkbare eigendommen.

Financiering

- Aflossingen bestaande leningen
 - o Voor reeds lopende leningen werd uitgegaan van de cijfers uit de aflossingstabellen van de diverse financiële instellingen.
- Nieuwe leningen
 - o Er werden nieuwe leningen ingeschreven op basis van de thesauriebehoeften en investeringsplannen, ten belope van 28.500.000 euro.
 - o Aflossingen worden pas gedaan in het eerste jaar na opname van de lening.
 - o Er wordt gesimuleerd met aflossing van leningen op 20 jaar.

Overzicht financiële schulden	2026	2027	2028	2029	2030	2031
Evolutie bestaande leningen:						
--> openstaand op jaareinde	42.210.109	38.044.626	34.264.482	30.617.644	26.968.854	23.244.451
- stad	36.075.381	32.717.788	29.752.511	26.940.276	24.083.311	21.171.324
- ocmw	6.134.729	5.326.838	4.511.971	3.677.368	2.885.543	2.073.127
Opname nieuwe leningen:						
- stad	7.000.000	7.000.000	4.000.000	5.000.000	3.500.000	2.000.000
- ocmw	-	-	-	-	-	-
--> openstaand op jaareinde	7.000.000	13.752.472	17.248.754	21.585.961	24.162.013	25.143.485
Totaal openstaande leningen bij financiële instellingen	49.210.109	51.797.098	51.513.236	52.203.605	51.130.866	48.387.935
Evolutie "Verleiding OV Fluvius"						
--> openstaand op jaareinde	2.221.701	2.450.908	2.643.601	2.365.737	2.088.977	2.073.862
Evolutie lening "Intergem"						
--> openstaand op jaareinde	1.787.979	1.390.833	993.687	596.541	199.396	0
TOTAAL	53.219.789	55.638.839	55.150.524	55.165.883	53.419.239	50.461.797

- Toegestane leningen
 - o Er zullen leningen toegestaan worden aan AGB Geraardsbergen (ten belope van de investeringsuitgaven) en aan de sportverenigingen (i.k.v. de plaatsing van een kunstgrasveld).

	2026	2027	2028	2029	2030	2031
Nieuwe toegestane lening						
AGB Geraardsbergen	685.613,51	266.500	116.500	51.500	51.500	51.500
Sportverenigingen i.k.v. kunstgrasveld		400.000				

- o Verder zijn er geen nieuwe toegestane leningen voorzien bij de start van het meerjarenplan.

Gecumuleerd budgettair resultaat – vorig boekjaar

De ramingen voor het boekjaar 2025 werden herzien. Hieruit volgt een nieuw geraamd budgettair resultaat 2025. Dit resultaat werd als volgt verwerkt in het nieuw meerjarenplan 2026-2031:

	Bedrag
GBR 2025 - meerjarenplanaanpassing 5 (dec '24)	1.489.247,00
GBR 2025 – o.b.v. herziene ramingen - verwerkt in MJP 2026 - 2031	9.525.404,29

Het verschil kan als volgt verklaard worden:

Uitgaven:

De exploitatie-uitgaven dalen met 720.000 euro:

De uitgaven voor goederen en diensten zijn hoger dan gebudgetteerd, maar dit wordt gecompenseerd door een lagere personeelskost (–1,4 miljoen euro) na actualisatie van deze kosten op basis van huidige bezetting, afwezigheden, thematische verlopen en geplande wijzigingen in het personeelsbestand.

De investeringsuitgaven dalen met 8,8 miljoen euro:

De budgetten werden aangepast aan de realistische uitvoeringsmogelijkheden voor 2025, waarbij het grootste deel van de investeringen doorgeschoven wordt naar het meerjarenplan 2026–2031, eerder dan geschrapt.

De financieringsuitgaven dalen met 430.000 euro, gelet op een lagere toegekende lening aan het AGB Geraardsbergen.

Ontvangsten:

De exploitatieontvangsten stijgen met 2,2 miljoen euro, vooral door de actualisatie van de ramingen van de werkingssubsidies, waaronder BOA en de bijstelling van de artikel 60-subsidies.

De investeringsontvangsten dalen, net zoals de investeringsuitgaven, met 2,7 miljoen euro. Deze inkomsten bestaan voornamelijk uit investeringsubsidies, die pas worden uitgekeerd wanneer ook de gekoppelde uitgaven worden gerealiseerd.

De financieringsontvangsten dalen met 5 miljoen euro, aangezien de nieuw opgenomen lening slechts 6 miljoen zal bedragen in plaats van het initieel voorziene bedrag van 11 miljoen euro.

Daarnaast werd het resultaat van 2024 verwerkt, wat een verbetering van 5 miljoen euro was ten opzichte van initieel gepland resultaat.

Overzicht van de openstaande schulden – vorig boekjaar (T3)

De nood aan nieuwe leningen voor het boekjaar 2025 werd herzien. Hierdoor zal het voorziene leningsbedrag van 11 miljoen euro niet opgenomen worden, maar wordt slechts 6 miljoen euro verwacht om op te nemen in 2025. Dit houdt een aanpassing van de openstaande schuld per 01/01/2026 in:

	Bedrag
Openstaand saldo 31/12/2025 - meerjarenplanaanpassing 5 (dec '24)	56.138.829
Openstaand saldo 31/12/2025 - herziene ramingen - verwerkt in MJP 2026 – 2031	50.898.712

Prijssubsidies AGB Geraardsbergen

De inkomsten en uitgaven van het AGB Geraardsbergen werden geraamd voor de periode 2026-2031. Om het vereiste winsttoegmerk van het AGB te verwezenlijken, worden prijssubsidies vanuit de stad Geraardsbergen toegekend (cfr. de BTW Circulaire 2022/C/100 d.d. 13/10/2022).

Concreet zal voor de periode 2026 – 2031 een factor toegepast worden op de tarieven van het gebruik van de sportinfrastructuur. De stad Geraardsbergen zal een prijssubsidie betalen ten bedrage van “de geraamde factor” x de prijs incl. btw die de gebruiker betaalt.

	2026	2027	2028	2029	2030	2031
Factor prijssubsidie	3,9	6,8	6,8	6,8	6,8	6,8
AGB - Geraamd bedrag prijssubsidie – excl BTW	401.700	700.000	700.000	700.000	700.000	700.000
Stad - Geraamd bedrag prijssubsidie – incl BTW	425.802	742.000	742.000	742.000	742.000	742.000

3.9. Plaats waar documentatie bij het meerjarenplan beschikbaar is

De documentatiebundel is beschikbaar op de website van Geraardsbergen:
www.geraardsbergen.be/meerjarenplan-2026-2031.

3.10. Andere relevante toelichtende informatie

Alle relevante informatie werd opgenomen in de desbetreffende rubrieken.